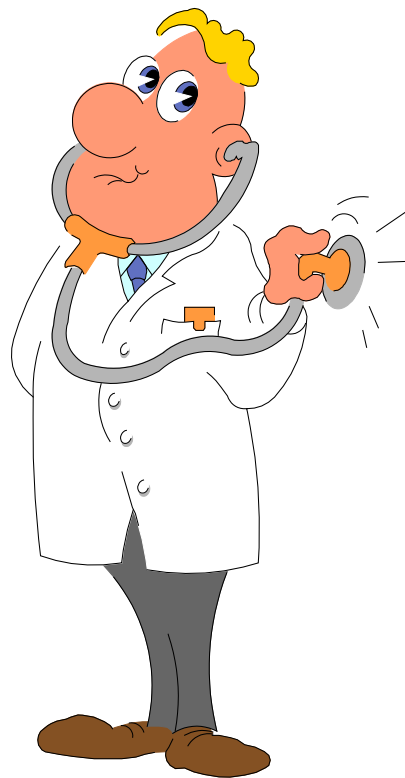


คู่มือปฐมพยาบาล

นักศึกษาชั้นปีที่ 3 รุ่นที่ 20

ปีการศึกษา 2561



ศูนย์แพทยศาสตรศึกษาชั้นคลินิก
โรงพยาบาลมหาราชนครราชสีมา
สำนักงานปลัดกระทรวงสาธารณสุข

สถาบันสมทบ มหาวิทยาลัยมหิดล

โรงพยาบาลมหาราชนครราชสีมา

ที่ตั้งและอาณาเขต

ตั้งอยู่เลขที่ 49 ถนนช้างเผือก ตำบลในเมือง อำเภอเมือง จังหวัดนครราชสีมา มีพื้นที่รวมทั้งสิ้น 136 ไร่ 82 ตารางวา โดยมีอาณาเขตติดต่อ ดังนี้

ทิศเหนือ จดกับ ที่ดินของเอกชน

ทิศใต้ จดกับ ลำตะคลองที่มีตลิ่งสูงชัน

ทิศตะวันออก จดกับ ถนนช้างเผือกซึ่งเชื่อมต่อระหว่างถนนมิตรภาพเส้นในและถนน มิตรภาพเส้นนอก

ทิศตะวันตก จดกับ ถนนมหาราช

ประวัติความเป็นมาและการพัฒนา

วันที่ 28 กันยายน 2452 ได้เริ่มก่อตั้งขึ้นตามประกาศจัดตั้งสุขาภิบาล ต.โพธิ์กลาง โดยได้มีการก่อตั้งโรงพยาบาลขึ้น 2 แห่ง คือ

1. โรงพยาบาลสุขาภิบาลที่ 1 รับผิดชอบผู้ป่วยโรคทั่วไปที่ ต.โพธิ์กลาง อ.เมือง จ.นครราชสีมา

2. โรงพยาบาลสุขาภิบาลที่ 2 รับผิดชอบผู้ป่วยโรคติดต่อ ตั้งอยู่ที่ ต.สวนหม่อน อ.เมือง จ.

นครราชสีมา ต่อมาได้ย้ายโรงพยาบาลสุขาภิบาลที่ 1 จาก ต.โพธิ์กลางมารวมกับโรงพยาบาลสุขาภิบาลที่ 2 ต.สวนหม่อนและเรียกว่า โรงพยาบาลสวนหม่อน

▶ วันที่ 1 กุมภาพันธ์ 2478 ได้โอนกิจการของโรงพยาบาลสุขาภิบาลหรือโรงพยาบาลสวนหม่อนไปสังกัดเทศบาลเมืองนครราชสีมา และเรียกชื่อว่า โรงพยาบาลเทศบาลเมืองนครราชสีมา

▶ วันที่ 1 กันยายน 2497 ได้โอนกิจการ โรงพยาบาลเทศบาลเมืองนครราชสีมา ไปสังกัดกรมการแพทย์ กระทรวงสาธารณสุขและเรียกชื่อใหม่ว่า โรงพยาบาลเมืองนครราชสีมา จัดระดับเป็นโรงพยาบาลประจำจังหวัด

▶ ในปี พ.ศ. 2517 โรงพยาบาลเมืองนครราชสีมา ได้รับการพิจารณาให้จัดตั้งเป็น โรงพยาบาลศูนย์แห่งหนึ่งของภาคตะวันออกเฉียงเหนือ

▶ วันที่ 5 กันยายน 2524 เพื่อเป็นการเทอดพระเกียรติพระบาทสมเด็จพระเจ้าอยู่หัว รัชกาลที่ 9 และในวโรกาสสมโภชน์กรุงรัตนโกสินทร์ 200 ปี กระทรวงได้นำความกราบบังคมทูล

พระกรุณา พระราชทานชื่อเป็น “**โรงพยาบาลมหาราชนครราชสีมา**”

ศูนย์แพทยศาสตรศึกษาชั้นคลินิก โรงพยาบาลมหาสารคามราชสีมา

ศูนย์แพทยศาสตรศึกษาชั้นคลินิก ชื่อย่อ “ศพค.” จัดตั้งขึ้นตามคำสั่งสำนักงานปลัดกระทรวงสาธารณสุขที่ 1168/2541 ลงวันที่ 6 พฤศจิกายน 2541 เพื่อดำเนินการเกี่ยวกับการจัดการเรียนการสอนนักศึกษาแพทย์ระดับคลินิกของโครงการผลิตแพทย์เพื่อชาวชนบท ซึ่งเป็นโครงการร่วมดำเนินการผลิตแพทย์ระหว่างกระทรวงสาธารณสุขและทบวงมหาวิทยาลัยเพื่อช่วยแก้ปัญหาการขาดแคลนแพทย์และการกระจายตัวของแพทย์ไปปฏิบัติงานในโรงพยาบาลของรัฐ โดยเฉพาะในเขตต่างจังหวัดหรือเขตชนบทที่ขาดแคลนแพทย์ปฏิบัติงาน ลักษณะพิเศษของโครงการคือ คัดเลือกนักศึกษาแพทย์จากชนบทเรียนในชนบทและกลับไปทำงานในภูมิลำเนา โดยมหาวิทยาลัยมหิดลอนุมัติรับโรงพยาบาลมหาสารคามราชสีมา สถาบันพระบรมราชชนกเป็นสถาบันสมทบในการจัดการเรียนการสอนนักศึกษาแพทย์ของมหาวิทยาลัยมหิดล

อาคารศูนย์แพทยศาสตรศึกษา เป็นอาคารที่ทำการคอนกรีตเสริมเหล็กขนาด 3 ชั้น ก่อสร้างด้วยเงินงบประมาณจัดสรรสำหรับโครงการผลิตแพทย์เพื่อชาวชนบท โดยเฉพาะในปี 2538 การก่อสร้างระหว่างวันที่ 1 เมษายน 2539 – 22 กันยายน 2540 ทำพิธีเปิดอาคาร โดยฯพณฯ นายกร ทัพพะรังสี รองนายกรัฐมนตรีและรัฐมนตรีว่าการกระทรวงสาธารณสุข เมื่อวันที่ 21 สิงหาคม 2542 และได้ทำการก่อสร้างอาคารเพิ่มเติม และในปี 2549 ได้ทำการก่อสร้างอาคารเพิ่มเติม เป็นอาคาร 4 ชั้นคิดกับอาคารเดิมในวงเงิน 15,900,000 บาท เพื่อเป็นที่ทำการต่างๆ เช่น ห้องสมุด ห้องเรียนด้วยสื่ออิเล็กทรอนิกส์ ห้องเรียนด้วยหุ่นการศึกษา เป็นต้น

รายการ	ความจุ	จำนวน
ห้องบรรยายรวม	150	1
ห้องเรียน	30	1
ห้องเรียน	20	4
ห้อง E-learning	32	1
ห้องปฏิบัติการ	30	2
ห้องประชุม	20	2
ห้องประชุม	50	1
ห้องสมุด	-	1

เริ่มรับนักศึกษาแพทย์มาแล้วทั้งหมด 22 รุ่น ดังนี้

นักศึกษาแพทย์	ปีการศึกษา	จำนวน (คน)
รุ่นที่ 1	2540	16
รุ่นที่ 2	2541	24
รุ่นที่ 3	2542	32
รุ่นที่ 4	2543	34
รุ่นที่ 5	2544	32
รุ่นที่ 6	2545	32
รุ่นที่ 7	2546	32
รุ่นที่ 8	2547	32
รุ่นที่ 9	2548	32
รุ่นที่ 10	2549	32
รุ่นที่ 11	2550	45
รุ่นที่ 12	2551	48
รุ่นที่ 13	2552	48
รุ่นที่ 14	2553	48
รุ่นที่ 15	2554	48
รุ่นที่ 16	2555	48
รุ่นที่ 17	2556	48
รุ่นที่ 18	2557	38
รุ่นที่ 19	2558	48
รุ่นที่ 20	2559	48
รุ่นที่ 21	2560	41
รุ่นที่ 22	2561	47



บันทึกข้อความ

ส่วนราชการ ศูนย์แพทยศาสตรศึกษาชั้นคลินิก โรงพยาบาลมหาราชนครราชสีมา โทร. 5222, 5223

ที่ นม 0027.124/

วันที่ พฤศจิกายน 2551

เรื่อง ขออนุมัติกำหนดระเบียบศูนย์แพทยศาสตรศึกษาชั้นคลินิกฯ ว่าด้วยการประเมินผลการศึกษานักศึกษาของศูนย์แพทยศาสตรศึกษาชั้นคลินิก พ.ศ. 2551

เรียน ผู้อำนวยการโรงพยาบาลมหาราชนครราชสีมา

ด้วยศูนย์แพทยศาสตรศึกษาชั้นคลินิก โรงพยาบาลมหาราชนครราชสีมา ได้จัดทำระเบียบศูนย์แพทย-ศาสตรศึกษาชั้นคลินิกฯ ว่าด้วยการประเมินผลการศึกษานักศึกษาของศูนย์แพทยศาสตรศึกษาชั้นคลินิก พ.ศ. 2549

ทั้งนี้เพื่อพัฒนาการประเมินผลของนักศึกษาแพทย์ให้มีมาตรฐาน สอดคล้องกับหลักสูตรแพทยศาสตร-บัณฑิต หลักสูตรปรับปรุง พ.ศ. 2550 และประกาศคณะแพทยศาสตร์โรงพยาบาลรามาธิบดี เรื่อง แนวปฏิบัติสำหรับการศึกษาหลักสูตรแพทยศาสตรบัณฑิต คณะแพทยศาสตร์โรงพยาบาลรามาธิบดี หลักสูตรปรับปรุง พ.ศ. 2545 จึงขอแก้ไขระเบียบศูนย์แพทยศาสตรศึกษาชั้นคลินิก โรงพยาบาลมหาราชนครราชสีมา ว่าด้วยการประเมินผลการศึกษานักศึกษาของศูนย์แพทยศาสตรศึกษาชั้นคลินิก พ.ศ. 2551 เพื่อเป็นแนวทางการดำเนินการทั้งของหน่วยงานและให้นักศึกษาปฏิบัติ โดยมีรายละเอียดตามเอกสารที่แนบมาด้วยนี้

จึงเรียนมาเพื่อโปรดพิจารณาหากเห็นชอบด้วย ขอให้โปรดอนุมัติและลงนามระเบียบดังกล่าวด้วย จะเป็นพระคุณ

(นาย โยธี ทองเป็นใหญ่)

ผู้อำนวยการศูนย์แพทยศาสตรศึกษาชั้นคลินิก



ระเบียบศูนย์แพทยศาสตรศึกษาชั้นคลินิก โรงพยาบาลมหาราชนครราชสีมา

ว่าด้วยการประเมินผลการศึกษาของนักศึกษาของศูนย์แพทยศาสตรศึกษาชั้นคลินิก

พ.ศ. 2551

ตามที่กระทรวงสาธารณสุขได้มอบหมายให้โรงพยาบาลมหาราชนครราชสีมา ร่วมผลิตแพทย์กับ มหาวิทยาลัยมหิดล ตามโครงการผลิตแพทย์เพื่อชาวชนบท โดยให้โรงพยาบาลมหาราชนครราชสีมา จัดการเรียนการสอนนักศึกษาชั้นปีที่ 3 ภาคปลาย ถึงชั้นปีที่ 6 เพื่อพัฒนาคุณภาพการเรียนการสอนและการประเมินผลให้มีประสิทธิภาพยิ่งขึ้น โรงพยาบาลมหาราชนครราชสีมา จึงขอออกระเบียบการประเมินผลการศึกษาของนักศึกษาของศูนย์แพทยศาสตรศึกษาชั้นคลินิก ตามความเห็นของคณะกรรมการประเมินผล ดังต่อไปนี้

ข้อ 1 ระเบียบนี้เรียกว่า “ระเบียบศูนย์แพทยศาสตรศึกษาชั้นคลินิกฯ ว่าด้วยการประเมินผลการศึกษาของนักศึกษาของศูนย์แพทยศาสตรศึกษาชั้นคลินิก พ.ศ. 2551”

ข้อ 2 ระเบียบนี้ให้ใช้บังคับสำหรับนักศึกษาตั้งแต่ปีการศึกษา 2551 เป็นต้นไปหรือจนกว่าจะมีการแก้ไขเปลี่ยนแปลง

ข้อ 3 ให้ยกเลิกระเบียบศูนย์แพทยศาสตรศึกษาชั้นคลินิก โรงพยาบาลมหาราชนครราชสีมา ว่าด้วยการประเมินผลการศึกษาของนักศึกษาของศูนย์แพทยศาสตรศึกษาชั้นคลินิก พ.ศ. 2549

ข้อ 4 สิทธิเพื่อการประเมินผลการศึกษาของนักศึกษา

- 4.1 นักศึกษาต้องมีเวลาเรียนไม่น้อยกว่าร้อยละ 80 ของเวลาเรียนทั้งหมดจึงจะมีสิทธิ์สอบ
- 4.2 นักศึกษาที่มีเวลาเรียนน้อยกว่าร้อยละ 80 ของเวลาเรียนทั้งหมด จะไม่มีสิทธิ์สอบ
- 4.3 นักศึกษาที่ไม่ส่ง Logbook หรือ ไม่ส่งรายงานรวมถึงส่งรายงานไม่ครบก่อนสอบ จะไม่มีสิทธิ์สอบ ทั้งนี้ขึ้นอยู่กับดุลยพินิจของภาควิชา
- 4.4 นักศึกษาต้องผ่านโดยได้สัญลักษณ์ s ในหมวดเจตคติและทักษะในการสร้างสัมพันธภาพ จึงจะมีสิทธิ์สอบ หากได้สัญลักษณ์ b ในหมวดนี้จะต้องเรียนซ้ำ
- 4.5 นักศึกษาต้องผ่านข้อกำหนดเพื่อการประเมินของภาควิชา
- 4.6 นักศึกษาชั้นปีที่ 1 จะสามารถขึ้นเรียนชั้นปีที่ 2 ได้ จะต้องมีแต้มเฉลี่ยสะสมในชั้นปีที่ 1 ไม่ต่ำกว่า 2.00 และไม่มีรายวิชาใดได้ F
- 4.7 นักศึกษาชั้นปีที่ 2 จะสามารถขึ้นเรียนชั้นปีที่ 3 ได้ จะต้องมีแต้มเฉลี่ยสะสมตั้งแต่ชั้นปีที่ 1 ถึง 2 ไม่ต่ำกว่า 2.00 และไม่มีรายวิชาใดที่เรียนในชั้นปีที่ 1 ได้ต่ำกว่า D และในชั้นปีที่ 2 และ 3

ภาคการศึกษาต้น ได้ต่ำกว่า D+

- 4.8 นักศึกษาชั้นปีที่ 3 จะสามารถเข้าไปศึกษาต่อที่ศูนย์แพทยศาสตรศึกษาชั้นคลินิก ตามประกาศไว้ จะต้องได้แต้มเฉลี่ยสะสม ตั้งแต่ชั้นปีที่ 1 ถึง 3 ภาคการศึกษาต้น ไม่ต่ำกว่า 2.00 และไม่มีรายวิชาใด ที่เรียนในชั้นปีที่ 2 และ 3 ได้ต่ำกว่า D+
- 4.9 นักศึกษาชั้นปีที่ 3 ภาคการศึกษาปลาย ถึงชั้นปีที่ 6 ต้องไม่มีรายวิชาใดที่เรียนที่ศูนย์แพทยศาสตรศึกษาชั้นคลินิก ที่ได้เกรดต่ำกว่า C หรือได้สัญลักษณ์ U

ข้อ 5 ระเบียบและสิ่งควรรู้สำหรับนักศึกษา

- 5.1 การลงโทษนักศึกษาที่ทุจริตในการสอบเป็นอำนาจภาควิชาร่วมกับคณะกรรมการงานประเมินผล และ/หรือคณะกรรมการบริหารศูนย์แพทยศาสตรศึกษาชั้นคลินิก โดยพิจารณาตามสมควรแก่กรณี ดังต่อไปนี้

5.1.1 พิจารณาให้ได้ F ในรายวิชาที่พยายามทุจริต โดยนำเอกสาร วัสดุ อุปกรณ์ เครื่องมือใดๆ ที่ไม่ได้รับอนุญาตเข้าห้องสอบ กรณีนี้ให้หมายรวมถึงนักศึกษาที่กระทำการหรือดำเนินการใดๆ ให้นักศึกษาผู้อื่นคัดลอกข้อมูลด้วย

5.1.2 พิจารณาให้ได้ F ทุกรายวิชาที่ลงทะเบียนเรียนในภาคการศึกษานั้น เมื่อทุจริตในการสอบ โดยกระทำการคัดลอกหรือทำวิธีอย่างใดๆ ให้ได้มาซึ่งข้อมูลเนื้อหาในการสอบ หรือจากนักศึกษาผู้อื่น หรือกระทำการด้วยวิธีอย่างใดๆ ให้ได้มาซึ่งข้อมูลเนื้อหาในเนื้อหาข้อสอบของตนเองด้วย

5.1.3 พิจารณาให้ได้ F ทุกรายวิชาที่ลงทะเบียนเรียนในภาคการศึกษานั้น และให้พักการศึกษาในภาคการศึกษาถัดไปไม่น้อยกว่า 1 ภาคการศึกษา เมื่อนักศึกษากระทำการหรือดำเนินการใดๆ ให้ได้มาซึ่งเนื้อหา ข้อมูลในการสอบหรือเกี่ยวข้องกับเนื้อหาในการสอบ ซึ่งความผิดดังกล่าวให้เป็นที่ปรากฏร่วมกับคณะกรรมการงานประเมินผลและ/หรือคณะกรรมการบริหารศูนย์แพทยศาสตรศึกษาชั้นคลินิก พิจารณาว่าเป็นความผิดหรือเป็นความผิดทางกฎหมายหรือระเบียบอื่นใดกำหนดไว้ โดยนักศึกษาจะถูกดำเนินคดีตามกฎหมายด้วย

5.1.4 รายงานอธิการบดีมหาวิทยาลัยมหิดลเมื่อเห็นสมควรให้นักศึกษาที่ทุจริตในการสอบ พ้นจากสภาพการเป็นนักศึกษา เมื่อนักศึกษากระทำการทุจริตหรือพยายามกระทำการทุจริตซ้ำหลังจากเคยได้รับการตักเตือนแล้ว

ทั้งนี้ขึ้นอยู่กับดุลยพินิจของภาควิชาร่วมกับคณะกรรมการงานประเมินผลและ/หรือคณะกรรมการบริหารศูนย์แพทยศาสตรศึกษาชั้นคลินิก

- 5.2 การลาและการขาดเรียน

5.2.1 การลาป่วย เมื่อนักศึกษาป่วยไม่สามารถปฏิบัติงานได้ให้ปฏิบัติดังนี้

5.2.1.1 แจ้งหรือให้เพื่อนนักศึกษาแจ้งอาจารย์ผู้รับผิดชอบประจำสายโดยเร็วที่สุด

5.2.1.2 ส่งใบลาป่วยพร้อมแจ้งสาเหตุที่หัวหน้าภาควิชา และแจ้งนักวิชาการภาควิชาทราบ

5.2.1.3 นักศึกษาที่เจ็บป่วยไม่สามารถปฏิบัติงานนานกว่า 3 วันติดต่อกัน

ต้องมีใบรับรองแพทย์

- 5.2.2 การลาพัก นักศึกษาจะต้องปฏิบัติดังนี้
- 5.2.2.1 แจ้งให้อาจารย์ประจำสายทราบล่วงหน้า
 - 5.2.2.2 ส่งใบลาพักที่หัวหน้าภาควิชาส่งหน้าอย่างน้อย 1 วันทำการ เพื่อพิจารณาว่าควรให้ลาหรือไม่
 - 5.2.2.3 นักศึกษาสามารถลาได้เมื่อรับอนุมัติจากหัวหน้าภาคแล้วเท่านั้น
 - 5.2.2.4 ถ้าวันที่ลาตรงกับวันที่นักศึกษาอยู่เวรนักศึกษาจะต้องแลกเวรล่วงหน้าให้เรียบร้อยก่อน
- 5.3 การลงทะเบียนเรียนซ้ำ
- 5.3.1 ในรายวิชาที่ได้สัญลักษณ์ F หรือ W หรือ ได้สัญลักษณ์ B หรือคณะกรรมการประจำคณะ หรือผู้ที่ได้รับมอบหมายจากคณะกรรมการประจำคณะเห็นว่าควรเรียนซ้ำ นักศึกษาต้องลงทะเบียนเรียนซ้ำ ถ้ารายวิชานั้นเป็นรายวิชาเลือกอาจเลือกลงทะเบียนเรียนรายวิชาอื่นแทนก็ได้
 - 5.3.2 นักศึกษาอาจขอลงทะเบียนเรียนซ้ำในรายวิชาที่เรียนแล้วเพื่อให้แต้มเฉลี่ยสูงขึ้น แต่ต้องได้รับความเห็นชอบจากคณะกรรมการประจำคณะ
 - 5.3.3 นักศึกษาอาจขอลงทะเบียนเรียนซ้ำในแต่ละรายวิชา นักศึกษาจะลงทะเบียนเรียนซ้ำแต่ซ้ำได้ไม่เกิน 2 ครั้ง (นักศึกษาจะลงทะเบียนเรียนแต่ละรายวิชาได้เพียง 3 ครั้ง หรือครั้งสุดท้ายจะต้องได้รับการประเมินผลว่า “ผ่าน” มิฉะนั้นจะสิ้นสภาพการเป็นนักศึกษา โดยไม่ต้องพิจารณาหรือคำนึงถึงแต้มเฉลี่ยสะสม) ยกเว้นกรณีที่นักศึกษาได้รับอนุญาตให้ลาพักการศึกษา ตามข้อ 5.4.1.1 5.1.1.2 และ 5.1.1.3
- 5.4 การลาพักการศึกษา
- 5.4.1 นักศึกษาอาจยื่นคำร้องขอลาพักการลาพักการศึกษา ในกรณีดังต่อไปนี้
 - 5.4.1.1 ถูกเกณฑ์ หรือระดมรับราชการทหารกองประจำการ
 - 5.4.1.2 ได้รับทุนแลกเปลี่ยนนักศึกษาระหว่างประเทศ หรือทุนอื่นใด ซึ่งคณะกรรมการประจำคณะเห็นว่าสมควรสนับสนุน
 - 5.4.1.3 เมื่อนักศึกษามีความจำเป็นส่วนตัว อาจยื่นคำขอลาพักการศึกษาได้ แต่ต้องมีแต้มเฉลี่ยสะสมไม่ต่ำกว่า 2.00
 การลาพักการศึกษาตามข้อ 5.4.1 นี้ ให้นักศึกษายื่นคำร้องต่อผู้อำนวยการศูนย์แพทยศาสตรศึกษาชั้นคลินิก และ/หรือคณะกรรมการที่ได้รับมอบหมาย และ/หรือผู้ที่ได้รับมอบหมายเป็นผู้พิจารณา
 - 5.4.2 เมื่อนักศึกษามีเหตุสุดวิสัยจำเป็นต้องลาพักการศึกษา ด้วยเหตุผลนอกเหนือจากที่ระบุไว้ในข้อ 5.4.1.1 ให้ยื่นคำร้องลาพักการศึกษาโดยเร็วที่สุด และให้คณะกรรมการประจำคณะหรือผู้ที่คณะกรรมการประจำคณะมอบหมายเป็นผู้พิจารณา
 - 5.4.3 การลาพักการศึกษาตามข้อ 5.4.1.1 และ 5.4.1.2 ให้อนุมัติได้ครั้งละไม่เกิน 2 ภาคการศึกษาปกติ ถ้ามีความจำเป็นต้องลาพักการศึกษาต่อไปอีก ให้ยื่นคำร้องลาพักการศึกษาใหม่
 - 5.4.4 ในกรณีที่นักศึกษาได้รับอนุมัติให้ลาพักการศึกษา ให้นับเวลาที่ลาพักอยู่ในระยะเวลาการศึกษาด้วย ยกเว้นนักศึกษาที่ได้รับอนุญาตให้ลาพักการศึกษาตามข้อ 5.4.1.1 และ 5.4.1.2

- 5.4.5 ระหว่างที่ได้รับอนุมัติให้ลาพักการศึกษา นักศึกษาจะต้องรักษาสภาพการเป็นนักศึกษา โดยชำระค่าธรรมเนียมตามระเบียบมหาวิทยาลัย มิฉะนั้นจะถูกจำหน่ายชื่อออกจากมหาวิทยาลัยมหิดล
- 5.4.6 นักศึกษาที่ได้รับอนุมัติให้ลาพักการศึกษา เมื่อกลับเข้าศึกษาจะต้องยื่นคำร้องขอกลับเข้าศึกษาต่อผู้อำนวยการศูนย์แพทยศาสตรศึกษาชั้นคลินิก และ/หรือคณะกรรมการที่ได้รับมอบหมาย และ/หรือผู้ที่ได้รับมอบหมาย ก่อนกำหนดวันชำระค่าธรรมเนียมการศึกษา ไม่น้อยกว่า 1 สัปดาห์
- 5.5 การลงทะเบียนเรียน
นักศึกษาต้องลงทะเบียนเรียนตามรายวิชาและจำนวนหน่วยกิตที่กำหนด
- 5.6 การขอเพิ่ม ขอลด และขอลอนรายวิชา
- 5.6.1 นักศึกษาจะขอเพิ่ม ขอลด และขอลอนรายวิชาได้ต่อเมื่อได้รับความเห็นชอบจากอาจารย์ ที่ปรึกษา และ/หรือภาควิชาร่วมกับคณะกรรมการงานประเมินผล โดยถือเกณฑ์การพิจารณาดังต่อไปนี้
- 5.6.1.1 การขอเพิ่มรายวิชา จะต้องกระทำภายใน 2 สัปดาห์ นับจากวันเปิดภาคการศึกษา นั้นๆ หรือภายในสัปดาห์แรกจากวันเปิดภาคการศึกษาฤดูร้อน
- 5.6.1.2 การขอลดรายวิชา จะต้องกระทำภายใน 2 สัปดาห์ นับจากวันเปิดภาคการศึกษา ปกติ หรือภายในสัปดาห์แรกนับจากวันเปิดภาคการศึกษาฤดูร้อน หรือภายในสัปดาห์แรกนับจากวันเริ่มการศึกษารายวิชาซึ่งมิได้เปิดสอนพร้อมกับการเปิดภาคการศึกษา และไม่บันทึกรายวิชาที่ขอลดลงในใบแสดงผลการศึกษา
- 5.6.1.3 การขอลอนรายวิชา จะกระทำได้เมื่อพ้นสัปดาห์ที่ 2 นับจากวันเปิดภาคการศึกษา ปกติ หรือเมื่อพ้นสัปดาห์แรกจากวันเปิดภาคการศึกษาฤดูร้อน หรือเมื่อพ้นสัปดาห์แรกนับจากวันเริ่มการศึกษารายวิชาซึ่งมิได้เปิดสอนพร้อมกับการเปิดภาคการศึกษา จนถึงหนึ่งสัปดาห์ก่อนสอบสิ้นสุดรายวิชานั้น และจะบันทึกรายวิชาที่ขอลอนลงในใบแสดงผลการศึกษา เป็นสัญลักษณ์ w

ข้อ 6 การกำหนดเกณฑ์พิจารณาผลการศึกษา

นักศึกษาแพทย์ชั้นปีที่ 3 ภาคการศึกษาปลาย ถึงชั้นปีที่ 6 ถ้ามีรายวิชาใดที่เรียนที่ศูนย์แพทยศาสตรศึกษาชั้นคลินิก ได้เกรดต่ำกว่า C ให้พิจารณาตามเกณฑ์ดังนี้

- 6.1 กรณีนักศึกษาได้ผลการประเมินเบื้องต้นเป็น D หรือ D+ ให้พิจารณาดังนี้
- 6.1.1 นักศึกษาที่ได้คะแนนดิบมากกว่าหรือเท่ากับร้อยละ 70 หรือ MEAN-1SD หรือเกณฑ์ขั้นต่ำที่ภาควิชากำหนด (MPL) และให้อยู่ในดุลยพินิจของภาควิชา ร่วมกับคณะกรรมการงานประเมินผลว่า
- จะพิจารณาปรับเกรดของนักศึกษาให้เป็น C โดยไม่ต้องสอบแก้ตัวหรือ
 - ให้คงเป็น D หรือ D+ ตามเดิม ซึ่งนักศึกษาจะต้องสอบแก้ตัวให้ผ่าน จึงจะปรับเป็น C
- 6.1.2 นักศึกษาที่ได้คะแนนดิบน้อยกว่าร้อยละ 70 และน้อยกว่า MEAN-1SD และน้อยกว่าเกณฑ์ขั้นต่ำที่ภาควิชากำหนด (MPL) ให้นักศึกษาสอบแก้ตัวให้ผ่าน จึงจะปรับเป็น C
- 6.2 กรณีนักศึกษาได้ผลการประเมินเบื้องต้นเป็น F ให้พิจารณาดังนี้

- 6.2.1 นักศึกษาที่ได้คะแนนดิบมากกว่าหรือเท่ากับร้อยละ 70 หรือ MEAN-1SD หรือเกณฑ์ขั้นต่ำที่ภาควิชากำหนด (MPL) ให้อยู่ในดุลยพินิจของภาควิชาร่วมกับคณะกรรมการงานประเมินผลว่า
- จะพิจารณาปรับเกรดของนักศึกษาให้เป็น C โดยไม่ต้องสอบแก้ตัว
 - จะพิจารณาปรับเกรดของนักศึกษาให้เป็น D หรือ D+ โดยจะต้องสอบแก้ตัวให้ผ่าน จึงจะปรับเป็น C
 - หรือให้คงเป็น F ตามเดิม แล้วให้นักศึกษาลงทะเบียนเรียนซ้ำ
- 6.2.2 นักศึกษาที่ได้คะแนนดิบมากกว่าหรือเท่ากับร้อยละ 60 หรือ MEAN-2SD หรือเกณฑ์ ขั้นต่ำที่ภาควิชากำหนด (MPL) ให้อยู่ในดุลยพินิจของภาควิชาร่วมกับคณะกรรมการงานประเมินผลว่า
- จะพิจารณาปรับเกรดของนักศึกษาให้เป็น D หรือ D+ โดยจะต้องสอบแก้ตัวให้ผ่าน จึงจะปรับเป็น C หรือ
 - ให้คงเป็น F ตามเดิม แล้วให้นักศึกษาลงทะเบียนเรียนซ้ำ
- 6.2.3 นักศึกษาที่ได้คะแนนดิบน้อยกว่าร้อยละ 60 และ MEAN-2SD และเกณฑ์ขั้นต่ำที่ภาควิชา กำหนด (MPL) พิจารณาให้คงเป็น F ตามเดิม แล้วให้นักศึกษาลงทะเบียนเรียนซ้ำ

ทั้งนี้การปรับเกรดในข้อ 6 ให้พิจารณาร่วมกับข้อบังคับข้ออื่นๆ ต่อไปนี้ โดยภาควิชาจะพิจารณาร่วมกับคณะกรรมการงานประเมินผล

ข้อ 7 การสอบแก้ตัว สอบซ่อม และลงทะเบียนเรียนซ้ำ

- 7.1 นักศึกษาที่ได้ผลการประเมินเป็น D หรือ D+ ให้สอบแก้ตัว 1 ครั้ง หรือขึ้นอยู่กับดุลยพินิจของภาควิชาร่วมกับคณะกรรมการงานประเมินผล ถ้ายังไม่ผ่านเกณฑ์ ให้ประกาศเกรดเป็น D หรือ D+ คงเดิม และจะต้องลงทะเบียนเรียนซ้ำในช่วงปิดภาคการศึกษาและกรณีที่ลงทะเบียนเรียนซ้ำช่วงปิดภาคการศึกษาแล้วยังได้เกรดต่ำกว่า C จะต้องลงทะเบียนเรียนซ้ำในภาคการศึกษาปกติพร้อมนักศึกษารุ่นถัดไป
- 7.2 นักศึกษาที่ได้ผลการประเมินเป็น F จะต้องลงทะเบียนเรียนซ้ำในช่วงปิดภาคการศึกษา ถ้าลงทะเบียนซ้ำในช่วงปิดภาคการศึกษาแล้วยังได้เกรดต่ำกว่า C จะต้องลงทะเบียนเรียนซ้ำในภาคการศึกษาปกติพร้อมนักศึกษารุ่นถัดไป

ข้อ 8 การพิจารณาปรับเกรด

- 8.1 นักศึกษาที่มีแต้มเฉลี่ยน้อยกว่า 2.00 คณะกรรมการงานประเมินผลจะเรียกพบนักศึกษาเดือนให้ทราบถึงผลการเรียน และหาแนวทางการช่วยเหลือเพื่อปรับปรุงการเรียนให้ดีขึ้น
- 8.2 นักศึกษาที่ได้ผลการประเมินเป็นเกรด D หรือ D+ และต้องสอบแก้ตัว หรือขึ้นปฏิบัติงานเพิ่มศูนย์ แพทยศาสตรศึกษาชั้นคลินิก จะรายงานผลการสอบแก้ตัวเป็น I แม้ว่าจะสอบแก้ตัวหรือขึ้นปฏิบัติงานผ่านแล้ว แต่จะยังไม่ปรับเกรดให้ ต้องรอผลจากการพิจารณาแต้มเฉลี่ยเบื้องต้นประจำปี ซึ่งต้องมากกว่าหรือเท่ากับ 1.80
- 8.3 นักศึกษาที่มีแต้มเฉลี่ยเบื้องต้นตลอดหลักสูตรต่ำกว่า 2.00 หรือตลอดปีการศึกษาต่ำกว่า 1.80 หรือภาคการศึกษาใดภาคการศึกษาหนึ่งต่ำกว่า 1.80 จะต้องลงทะเบียนเรียนซ้ำในภาคปกติ ทั้งนี้ ขึ้นอยู่กับดุลยพินิจของภาควิชาร่วมกับคณะกรรมการงานประเมินผล

ข้อ 9 การจำแนกสภาพนักศึกษา จะกระทำเมื่อสิ้นภาคการศึกษาปกติแต่ละภาคการศึกษา หรือเมื่อสิ้นปีการศึกษา ทั้งนี้ยกเว้นนักศึกษาที่เข้าศึกษาเป็นปีแรกซึ่งการจำแนกสภาพนักศึกษา จะกระทำเมื่อสิ้นภาคการศึกษาที่สอง

- 9.1 นักศึกษาสภาพปกติ ได้แก่ นักศึกษาที่ลงทะเบียนเป็นภาคการศึกษาแรกหรือนักศึกษาที่สอบ ได้เต็มเฉลี่ยสะสมไม่ต่ำกว่า 2.00
- 9.2 นักศึกษาสภาพวิथाทัณฑ์ ได้แก่ นักศึกษาที่สอบ ได้เต็มเฉลี่ยสะสมตั้งแต่ 1.50 แต่ไม่ถึง 2.00 จำแนกออกเป็น 2 ประเภท คือ
 - ประเภทที่ 1 นักศึกษาที่สอบได้เต็มเฉลี่ยสะสมตั้งแต่ 1.50 แต่ไม่ถึง 1.80
 - ประเภทที่ 2 นักศึกษาที่สอบได้เต็มเฉลี่ยสะสมตั้งแต่ 1.80 แต่ไม่ถึง 2.00
- 9.3 การพ้นสภาพนักศึกษา
 - 9.3.1 ศึกษาครบตามหลักสูตร และได้รับอนุมัติให้ได้รับปริญญา
 - 9.3.2 ได้รับอนุมัติให้ลาออก
 - 9.3.3 ได้รับพิจารณาให้พ้นจากสภาพการเป็นนักศึกษา เนื่องจากมีเต็มเฉลี่ยสะสมต่ำกว่า 1.50
 - 9.3.4 นักศึกษาสภาพวิथाทัณฑ์ ประเภทที่ 1 ที่มีเต็มเฉลี่ยสะสมต่ำกว่า 1.80 สามภาคการศึกษาติดต่อกันจะพ้นสภาพนักศึกษา
 - 9.3.5 นักศึกษาสภาพวิथाทัณฑ์ ประเภทที่ 2 ที่มีเต็มเฉลี่ยสะสม 1.81 ถึง 2.00 ห้าภาคการศึกษาติดต่อกันจะพ้นสภาพนักศึกษา
 - 9.3.6 ลงทะเบียนเรียนซ้ำในรายวิชาเกิน 2 ครั้ง (นักศึกษาจะลงทะเบียนเรียนแต่ละรายวิชา ได้เพียง 3 ครั้ง หรือครั้งสุดท้ายจะต้องได้รับการประเมินผลว่า “ผ่าน” มิฉะนั้นจะสิ้นสภาพการเป็นนักศึกษาโดยไม่ต้องพิจารณาหรือคำนึงถึงเต็มเฉลี่ยสะสม) ตามข้อ 5.3.3
 - 9.3.7 มีเวลาเรียนเกินสองเท่าของเวลาที่กำหนดในหลักสูตร
 - 9.3.8 เมื่อพ้นกำหนดเวลา 2 สัปดาห์แรกของภาคการศึกษาแล้วยังไม่ลงทะเบียนเรียน หรือ ไม่รักษาสภาพการเป็นนักศึกษาโดยมีเหตุผลไม่สมควร
 - 9.3.9 ตาย

ข้อ 10 การให้ปริญญา

การพิจารณาให้ปริญญา นักศึกษาต้องมีคุณสมบัติต่อไปนี้

- 10.1 สอบผ่านรายวิชาและเกณฑ์อื่นๆ ครบตามหลักสูตร
- 10.2 ได้เต็มเฉลี่ยสะสมตลอดหลักสูตรไม่ต่ำกว่า 2.00
- 10.3 เป็นผู้มีความประพฤติดีเหมาะสมแก่ศักดิ์ศรีแห่งปริญญา

ข้อ 11 เกณฑ์อื่นๆ ของการให้ปริญญา คณะฯ ตามที่ระบุไว้ในข้อ 10.1 ระเบียบศูนย์แพทยศาสตรศึกษา-
ชั้นคลินิกฯ ดังนี้

- 11.1 ต้องสอบผ่านการสอบรวบยอดทั้ง 3 ขั้นตอน ของสถาบัน
 - ขั้นตอนที่ 1: ประเมินความรู้ทางด้านวิทยาศาสตร์การแพทย์พื้นฐาน
 - ขั้นตอนที่ 2: ประเมินความรู้ทางด้านวิทยาศาสตร์การแพทย์คลินิก
 - ขั้นตอนที่ 3: ประเมินความรู้ทางด้านหัตถการและหัตถการทางคลินิก
- 11.2 ไม่มีบุคลิกภาพ และ/หรือ มีพฤติกรรมสัยเจตคติที่ขัดต่อการเป็นแพทย์ที่ดี ตามเกณฑ์มาตรฐาน ผู้ประกอบวิชาชีพเวชกรรมของแพทยสภา

ข้อ 12 การให้ปริญญาแพทยศาสตรบัณฑิตเกียรตินิยม

นักศึกษาหลักสูตรแพทยศาสตรบัณฑิต จะได้รับการพิจารณาให้ได้รับปริญญาแพทยศาสตรบัณฑิตเกียรตินิยมอันดับ 1 เมื่อสอบได้เต็มเฉลี่ยสะสมไม่ต่ำกว่า 3.50 และให้ได้รับปริญญาแพทยศาสตรบัณฑิตเกียรตินิยมอันดับ 2 เมื่อสอบได้เต็มเฉลี่ยสะสมไม่ต่ำกว่า 3.25 และต้องมีคุณสมบัติดังต่อไปนี้

- 12.1 สอบผ่านการสอบรวบยอดทั้ง 3 ขั้นตอน โดยไม่สอบแก้ตัว
- 12.2 มีเวลาเรียนไม่เกินจำนวนภาคการศึกษา หรือจำนวนปีการศึกษาน้อยที่สุดที่กำหนดไว้ในหลักสูตร
- 12.3 มีคุณสมบัติครบถ้วน ตามข้อ 10 และ 11
- 12.4 ไม่เคยลงทะเบียนเรียนซ้ำ หรือลงทะเบียนรายวิชาอื่นแทนหรือสอบแก้ตัวหรือปฏิบัติงานแก้ตัวในรายวิชาใดเลยตลอดหลักสูตร

ข้อ 13 กรณีที่นักศึกษาได้เข้าศึกษาในหลักสูตรแพทยศาสตรบัณฑิต แต่มีอุปสรรคไม่สามารถศึกษาต่อจนสำเร็จ

นักศึกษาสามารถขอรับปริญญาวิทยาศาสตรบัณฑิต (สาขาวิทยาศาสตร์การแพทย์) หากมีจำนวนหน่วยกิตสะสมที่ได้ศึกษาเพียงพอตามเกณฑ์การรับปริญญาวิทยาศาสตรบัณฑิต จากคณะวิทยาศาสตร์ มหาวิทยาลัยมหิดล

จึงกำหนดให้ทราบและถือปฏิบัติต่อไป

ประกาศ ณ วันที่ พฤศจิกายน พ.ศ. 2551

ระเบียบการขอลา

1. การลาและการขาดเรียน

การลาป่วย เมื่อนักศึกษาป่วยไม่สามารถปฏิบัติงานได้ให้ปฏิบัติดังนี้

- 1.1 แจ้งหรือให้เพื่อนนักศึกษาแจ้งอาจารย์ผู้รับผิดชอบประจำสายโดยเร็วที่สุด
- 1.2 ส่งใบลาป่วยพร้อมแจ้งสาเหตุที่หัวหน้าภาควิชา
- 1.3 นักศึกษาที่เจ็บป่วยไม่สามารถปฏิบัติงานนานกว่า 3 วันติดต่อกันต้องมีใบรับรองแพทย์

2. การลากิจ นักศึกษาจะต้องปฏิบัติดังนี้

- 2.1 แจ้งให้อาจารย์ประจำสายทราบล่วงหน้า
- 2.2 ส่งใบลากิจที่หัวหน้าภาควิชาล่วงหน้าอย่างน้อย 1 วันทำการ เพื่อพิจารณาว่าควรให้ลาหรือไม่
- 2.3 นักศึกษาสามารถลาได้เมื่อรับอนุมัติจากหัวหน้าภาคแล้วเท่านั้น
- 2.4 ถ้าวันที่ลาตรงกับวันที่นักศึกษาอยู่เวรนักศึกษาจะต้องแลกเวรล่วงหน้าให้เรียบร้อยก่อน

3. การลาพักการศึกษา

นักศึกษายื่นคำร้องขออนุญาตลาพักการศึกษาได้ ในกรณีดังต่อไปนี้

- 3.1 ถูกเกณฑ์ หรือระดมเข้ารับราชการทหารกองประจำการ
- 3.2 ได้รับทุนแลกเปลี่ยนนักศึกษาระหว่างประเทศหรือทุนอื่นใดที่ศูนย์แพทยศาสตรศึกษาชั้นคลินิก เห็นสมควรสนับสนุน
- 3.3 เจ็บป่วยต้องพักรักษาตัวเป็นเวลานานเกินร้อยละ 20 ของเวลาเรียนทั้งหมด โดยต้องมีใบรับรองแพทย์ด้วย
- 3.4 เมื่อนักศึกษามีความจำเป็นส่วนตัวอาจยื่นคำร้องขอลาพักการศึกษาได้ แต่ต้องมีแต้มเฉลี่ยสะสมไม่ต่ำกว่า 2.00
- 3.5 การลาพักการศึกษา ให้นักศึกษายื่นคำร้องต่อผู้อำนวยการศูนย์แพทยศาสตรศึกษา ชั้นคลินิก หรือผู้ที่ผู้อำนวยการศูนย์แพทยศาสตรศึกษาชั้นคลินิกมอบหมายเป็นผู้พิจารณาอนุมัติ

สำหรับขั้นตอนในการลาพักการศึกษา มีดังนี้

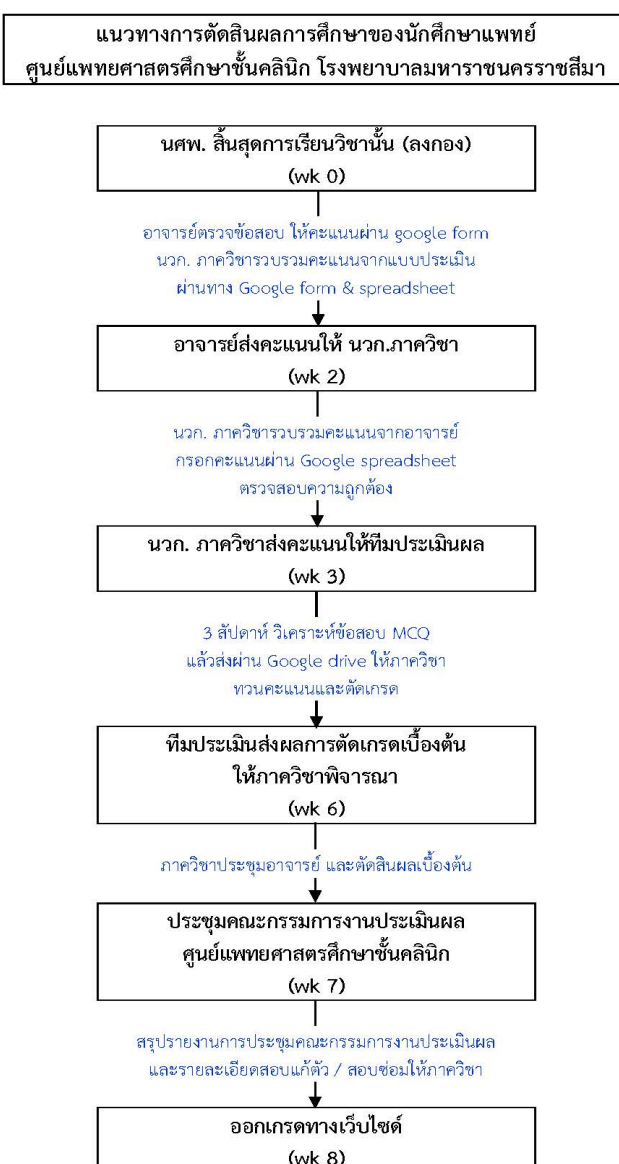
1. นักศึกษาต้องกรอกแบบฟอร์มการขอลาพักการศึกษาพร้อมหนังสือแสดงความยินยอมจากผู้ปกครองและนำมายื่นเสนอที่งานแพทยศาสตรศึกษาพร้อมผู้ปกครอง แล้วงานแพทยศาสตรศึกษาจะติดต่อสอบถามความคิดเห็นจากภาควิชาที่นักศึกษา กำลังศึกษาอยู่ ทั้งนี้ความเห็นจากภาควิชาจะเป็นเอกสารประกอบการขอลาพักการศึกษาของนักศึกษา
2. ศูนย์แพทยศาสตรศึกษาชั้นคลินิก โดยความเห็นชอบของผู้อำนวยการศูนย์แพทยศาสตรศึกษาชั้นคลินิกจะ

รับผิดชอบนำเสนอคำร้องการขอลาพักการศึกษาของนักศึกษาต่อผู้อำนวยการ โรงพยาบาลมหาราชนครราชสีมา เพื่อ

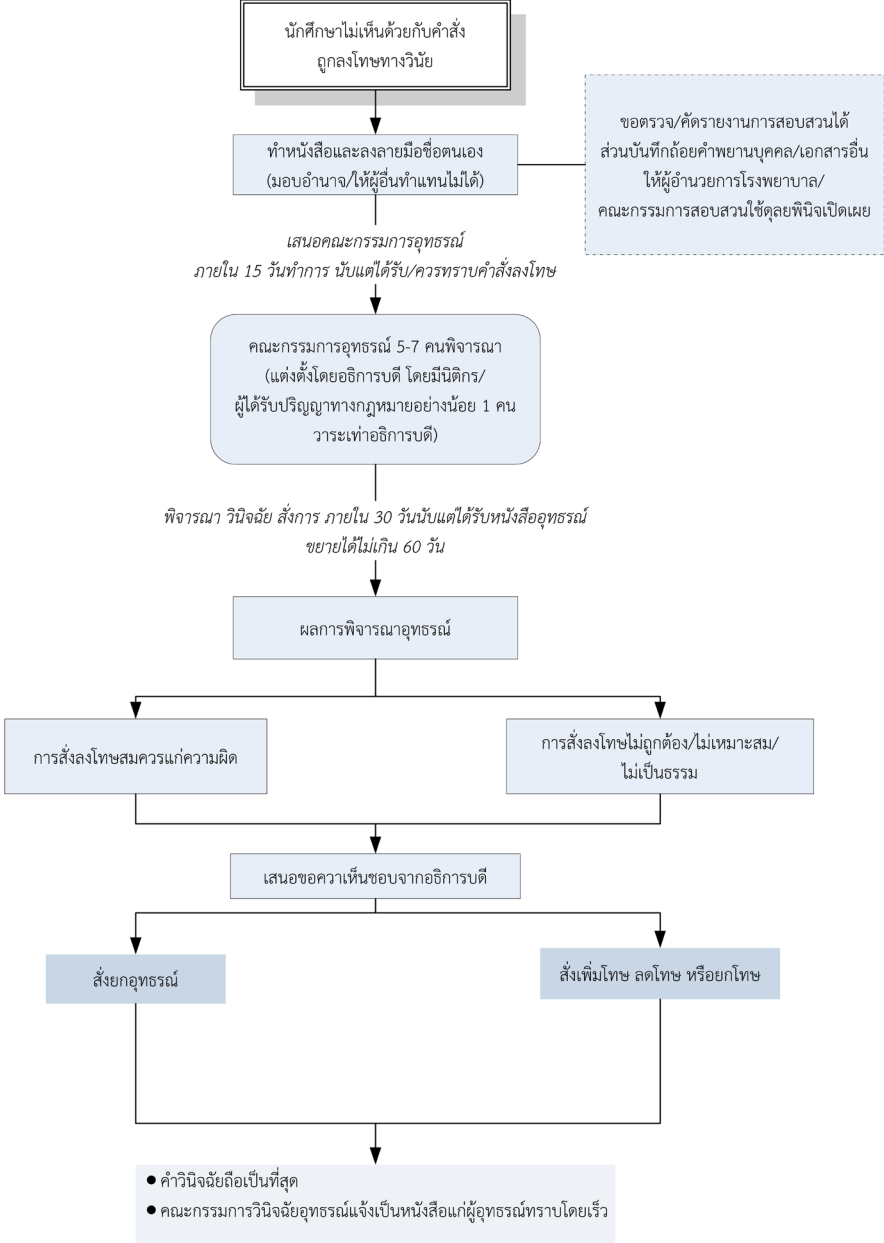
พิจารณาและแจ้งผลการพิจารณาให้นักศึกษาภาควิชาและคณะกรรมการการศึกษาทราบ

**แนวทางการตัดสินผลการศึกษานักศึกษาแพทย์
ศูนย์แพทยศาสตรศึกษาชั้นคลินิก โรงพยาบาลมหาราชนครราชสีมา**

การตัดสินผลการเรียน และออกเกรดอย่างรวดเร็วจะเป็นประโยชน์กับนักศึกษาในการพัฒนาตัวเอง สอบแก้ตัว และพิจารณาเลื่อนชั้นปี ศูนย์แพทยศาสตรศึกษาชั้นคลินิก โรงพยาบาลมหาราชนครราชสีมา จึงขอทำแนวทางการตัดสินผล เพื่อให้อาจารย์และนักวิชาการผู้รับผิดชอบทุกรายวิชาตัดสินผลการเรียนและออกเกรดเป็นไปด้วยความเรียบร้อย ดังรายละเอียดแผนภูมินี้ (ทำการตัดสินผลตามกลุ่ม ยกเว้นปี 6 ที่ตัดสินผลปีละ 2 ครั้ง)



แนวทางปฏิบัติเกี่ยวกับการอุทธรณ์โทษทางวินัยสำหรับนักศึกษา*
ของศูนย์แพทยศาสตรศึกษาชั้นคลินิก โรงพยาบาลมหาสารคามราชสีมา



*ข้อบังคับมหาวิทยาลัยมหิดลว่าด้วยวินัยนักศึกษา พ.ศ. 2553 หมวด 3 การอุทธรณ์ ข้อ 28-33

ระเบียบว่าด้วยเครื่องแบบการแต่งกายและการใส่เสื้อกาวน์ของนักศึกษาแพทย์

ระหว่างการศึกษาและปฏิบัติหน้าที่ทั้งในและนอกโรงพยาบาล

นักศึกษาที่ศึกษาในระดับชั้นคลินิก ณ ศูนย์แพทยศาสตรศึกษาชั้นคลินิกโรงพยาบาลมหาราชนครราชสีมาต้องแต่งกายให้ถูกต้องตามระเบียบดังนี้

1. เสื้อนักศึกษาแพทย์ชั้นปีที่ 3, 4 และ 5 ให้เป็นไปตามระเบียบของมหาวิทยาลัยเป็นเสื้อสีขาวคอเชิ้ต กระดุมพลาสติกและใส่เสื้อกาวน์สีขาวแขนสั้น ปัก "นศพ. ชื่อ - นามสกุล" ด้วยด้ายสีเขียวตัวอักษรสูง 1 ซม. เนื้อกระเป๋าด้านซ้ายและใส่เสื้อกาวน์ตลอดเวลาที่ศึกษาปฏิบัติงานอยู่ในตัวอาคารโรงพยาบาล ทั้งในและนอกเวลาราชการ

2. เสื้อปฏิบัติการของนักศึกษาแพทย์ชั้นปีที่ 6 ให้เป็นเสื้อขาวคอกลมแขนสั้น จีบหลังติดกระดุมทับบนอก ติดกระเป๋าด้านขวา ปัก Extem แถวบน แถวล่างปักชื่อและนามสกุลอยู่เหนือกระเป๋าด้านซ้ายด้วยด้ายสีแดง ขนาดตัวอักษรสูง 1 ซม.

3. กางเกงหรือกระโปรง ให้ใช้ผ้าพื้นสีเข้ม เป็นสีดำ สีเทาหรือสีน้ำตาล ไม่มีลวดลาย

4. เครื่องประดับและเครื่องแต่งกายอื่นๆ ที่นอกเหนือจากระเบียบเครื่องแต่งกายของมหาวิทยาลัยให้แต่งได้พองาม ไม่ให้เป็นอุปสรรคต่อการศึกษาและการปฏิบัติงาน ห้ามใส่ตุ้มหูและแหวน

5. รองเท้านักศึกษาชายให้ใช้รองเท้าหุ้มส้นสีเข้มแบบสุภาพ ที่ไม่ใช่รองเท้าสาน หรือผ้าใบ หรือรองเท้ากีฬา และให้ใส่ถุงเท้าสีเข้มตลอดเวลาที่ศึกษาและปฏิบัติงานอยู่ในตัวอาคารโรงพยาบาลทั้งในและนอกเวลาราชการ นักศึกษาหญิงให้ใช้รองเท้าหุ้มส้น สีเข้ม ไม่มีลวดลาย ไม่สวมถุงเท้า

1. โทรศัพท์มือถือ ผู้ที่มีอุปกรณ์เหล่านี้ให้ปิดสัญญาณระหว่างทุกกิจกรรมการศึกษา

2. ห้ามแต่งชุดทำคลอดหรือชุดผ่าตัดออกนอกหน่วยงาน

เครื่องแบบนักศึกษาชั้นพรีคลินิก



เครื่องแบบปกติชาย

1. เสื้อเชิ้ตสีขาว แขนสั้น หรือ แขนยาว
2. กางเกงขายาวทรงสุภาพ สีเข้มสวมทับเสื้อเชิ้ต
3. เข็มขัดหนังสีดำหรือสีน้ำตาลเข้ม หัวเข็มขัดของมหาวิทยาลัย
4. รองเท้าหุ้มส้น สีเข้ม สวมถุงเท้าสีเข้ม

เครื่องแบบปกติหญิง

1. เสื้อเชิ้ตสีขาว กระดุมพลาสติก ติดเข็มของมหาวิทยาลัย
2. กระโปรงสีเข้มแบบสุภาพ ยาวคลุมเข่า สวมทับเสื้อเชิ้ต
3. เข็มขัดหนังสีดำหรือสีน้ำตาลเข้ม หัวเข็มขัดของมหาวิทยาลัย.
4. รองเท้าหุ้มส้นสีดำ,น้ำตาลเข้ม,น้ำตาล,ขาว

เครื่องแบบนักศึกษาชั้นคลินิก



เครื่องแบบชาย	เครื่องแบบหญิง
<ol style="list-style-type: none"> 1. เสื้อเชิ้ตสีขาว แขนสั้น หรือ แขนยาว 2. กางเกงขายาวทรงสุภาพ สีเข้มสวมทับเสื้อเชิ้ต 3. เข็มขัดหนังสีดำหรือสีน้ำตาลเข้ม หัวเข็มขัดของมหาวิทยาลัย 4. รองเท้าหุ้มส้น สีเข้ม สวมถุงเท้าสีเข้ม 5. สวมเสื้อกาวน์ทับ เมื่อขึ้นปฏิบัติงาน 	<ol style="list-style-type: none"> 1. เสื้อเชิ้ตสีขาว กระดุมพลาสติก ดิดเข็มของมหาวิทยาลัย 2. กระโปรงสีเข้มแบบสุภาพ ยาวคลุมเข่า สวมทับเสื้อเชิ้ต 3. เข็มขัดหนังสีดำหรือสีน้ำตาลเข้ม หัวเข็มขัดของมหาวิทยาลัย. 4. รองเท้าหุ้มส้นสีดำ,น้ำตาลเข้ม,น้ำตาล,ขาว 5. สวมเสื้อกาวน์ทับ เมื่อขึ้นปฏิบัติงาน

เครื่องแบบนักศึกษาชั้นปีที่ 6



เครื่องแบบปกติชาย

1. เสื้อกาวน์ตัวสั้น แขนสั้น สีขาว ปักตราสัญลักษณ์ ศูนย์แพทยศาสตรศึกษาชั้นคลินิก บนกระเป๋าเสื้อ ด้านซ้าย ปักชื่อด้วยด้ายสีแดงเหนือกระเป๋าเสื้อ ด้านซ้าย มีกระเป๋าเสื้อด้านล่างทั้งสองข้าง
2. กางเกงขายาวทรงสุภาพ สีเข้ม
3. รองเท้าหุ้มส้น สีเข้ม สวมถุงเท้าสีเข้ม

เครื่องแบบปกติหญิง

1. เสื้อกาวน์ตัวสั้น แขนสั้น สีขาว ปักตราสัญลักษณ์ ศูนย์แพทยศาสตรศึกษาชั้นคลินิก บริเวณอก ด้านขวา ปักชื่อด้วยด้ายสีแดงเหนือตราสัญลักษณ์ มีกระเป๋าเสื้อด้านล่างทั้งสองข้าง
2. กระโปรงสีเข้มแบบสุภาพ ขาวคลุมเข่า สวมทับ เสื้อเชิ้ต
3. รองเท้าหุ้มส้นสีดำ, น้ำตาลเข้ม, น้ำตาล, ขาว

ระเบียบการอยู่หอพัก
นักศึกษาแพทย์ โรงพยาบาลมหาราชนครราชสีมา

สิทธิการเข้าพักอาศัย

- ข้อ ๑** ผู้มีสิทธิการเข้าพักอาศัยในหอพัก จะต้องมีความสมบัติข้อใดข้อหนึ่ง ดังนี้
- ๑.๑ เป็นนักศึกษาแพทย์ชั้นปีที่ ๓, ๔ , ๕, ๖ ในโครงการผลิตแพทย์เพื่อชาวชนบทของโรงพยาบาลมหาราชนครราชสีมา
 - ๑.๒ เป็นอาจารย์แพทย์
 - ๑.๓ นักศึกษาแพทย์จากสถาบันอื่นที่มาฝึกอบรม
 - ๑.๔ ผู้อาศัยที่ศูนย์แพทยศาสตรชั้นคลินิก อนุญาตให้เข้าพักอาศัยตามความจำเป็น
 - ๑.๕ คุณสมบัติอื่น ๆ ตามที่คณะกรรมการกำหนดขึ้นและประกาศใช้ในแต่ละปีการศึกษา
- ข้อ ๒** การเข้าพักอาศัยในหอพัก
- ๒.๑ นักศึกษาที่มีสิทธิเข้าอยู่หอพัก จะต้องยื่นเรื่องการเข้าพักกับเจ้าหน้าที่งานหอพัก และชำระค่ามัดจำกุญแจหอพัก จำนวน ๒๐๐ บาท ต่อห้อง ให้เสร็จสิ้นก่อนการเข้าพักในหอพัก
 - ๒.๒ นักศึกษาที่มีสิทธิเข้าอยู่หอพัก จะต้องเข้าพักในหอพักและห้องพักที่เจ้าหน้าที่หอพักจัดให้ภายใน ๗ วัน นับแต่เปิดภาคเรียน มิฉะนั้นถือว่าสละสิทธิ์
 - ๒.๓ นักศึกษาจะต้องพักในห้องตามที่งานหอพักกำหนดให้ ห้ามโยกย้ายและโอนสิทธิกันโดยพลการ หากฝ่าฝืนจะถูกตัดสิทธิการอยู่หอพัก
- ข้อ ๓** การลาออกจากการเป็นนักศึกษาหอพัก
- ๓.๑ ยื่นคำร้องขอลาออกการคืนห้องพักล่วงหน้าอย่างน้อย ๓๐ วัน
 - ๓.๒ นักศึกษาต้องขนย้ายสัมภาระส่วนตัวทั้งหมดออกจากห้องพัก ภายใน ๗ วันภายหลังจากจบการศึกษาในหลักสูตรนั้น ๆ และคืนกุญแจหอพักกับเจ้าหน้าที่หอพัก โดยคืนเงินค่ามัดจำ ในวันสุดท้ายที่ออกจากหอพักภายในเวลา ๑๕.๐๐ น.
- ข้อ ๔** การหมดสิทธิพักอาศัยในหอพัก
- ๔.๑ เสียชีวิต
 - ๔.๒ ลาออกหรือสละสิทธิ์
 - ๔.๓ ไม่เข้าพักอาศัยในหอพัก
 - ๔.๔ ไม่มีรายชื่อได้รับสิทธิ์ให้เข้าพักอาศัย
 - ๔.๕ ถูกตัดสิทธิ์
 - ๔.๖ ถูกลงโทษให้ออกจากหอพัก
 - ๔.๗ พ้นสภาพการเป็นนักศึกษาในภาคการศึกษานั้นๆ
 - ๔.๘ ถูกลงโทษให้ออกจากหอพัก
 - ๔.๙ พ้นสภาพการเป็นนักศึกษาของคณะแพทยศาสตร์

การพัฒนาการศึกษา

- ข้อ ๑ ให้นักศึกษาที่พักอาศัยในหอพักเลือกคณะกรรมการนักศึกษาหอพักชั้นคณะหนึ่ง เพื่อทำหน้าที่ช่วยเหลือเจ้าหน้าที่หอพัก และประสานกับผู้พักอาศัยในหอพัก
- ข้อ ๒ ให้นักศึกษาเข้าร่วมกิจกรรม การประชุมและอบรมในโครงการและกิจกรรมต่าง ๆ ที่หอพักจัดขึ้นเพื่อพัฒนานักศึกษาและเป็นประโยชน์ต่อหอพักและศูนย์แพทยศาสตรศึกษาชั้นคลินิก

การตรวจหอพัก

ศูนย์แพทยศาสตรศึกษาชั้นคลินิกจะทำการตรวจหอพัก เพื่อความเป็นระเบียบและความมีวินัยของนักศึกษา โดยจะมีตัวแทนจากอาจารย์ เจ้าหน้าที่ศูนย์แพทย์ เจ้าหน้าที่หอพัก และตัวแทนนักศึกษาแพทย์ทุกชั้นปีร่วมเป็นกรรมการตรวจหอพัก ซึ่งจะตรวจดู ความสะอาด การปฏิบัติตามระเบียบหอพัก และอื่น ๆ

การให้บริการภายในหอพัก

๑. น้ำดื่ม มีน้ำดื่มที่ผ่านเครื่องกรองและเครื่องทำความเย็นติดตั้งทุกชั้น บริเวณห้องโถงชั้น ๑ และบริเวณโถงบันไดชั้น ๒ - ๘
๒. ห้องประชุมใหญ่ ห้องโถงชั้น ๑ ฝั่งซ้ายมือ สำหรับประชุม หรือจัดกิจกรรมต่างๆ
๓. ห้องอ่านหนังสือ และห้องคอมพิวเตอร์ ห้องย่อยกันกระຈก จำนวน ๑ ห้องปีกซ้ายของอาคาร
 - ชั้น ๑ ติดกับห้องประชุมใหญ่
 - ชั้น ๕ มีห้อง commom room ไว้อ่านหนังสือและทำ กิจกรรมต่างๆ สามารถใช้งานได้ครั้งละ 20 คน
 - ชั้น ๖ มีห้อง commom room ไว้อ่านหนังสือและทำกิจกรรมต่างๆ สามารถใช้งานได้ครั้งละ 20 คน
๖. การให้บริการซัก- ริดเสื้อผ้า นักศึกษาที่ประสงค์จะจ้างซักริดเสื้อผ้า ให้ดำเนินการดังนี้

ติดต่อแสดงความจำนงต่อเจ้าหน้าที่หอพัก เพื่อประสานกับผู้รับจ้างซักริดให้ และกำกับด้านความปลอดภัยของหอพัก ในขณะที่ผู้รับจ้างซักริดจะนำผ้าใส่ถุงผ้าหรือแขวนไว้ที่ราวข้างล่างชั้น ๑ ด้านขวามือ(ห้องซักริด) นักศึกษาแพทย์จะต้องเก็บผ้าดังกล่าวเข้าห้องทันที ห้ามแขวนทิ้งไว้ ทั้งนี้เพื่อความเป็นระเบียบและป้องกันการสูญหาย โดยเจ้าหน้าที่หอพัก จะตรวจสอบบัตรประจำตัวประชาชนของผู้มารับ - ส่งผ้าและบันทึกการเข้า - ออกไว้ทุกครั้งเพื่อป้องกันปัญหาดังกล่าว ค่าซักผ้า ๒๕๐ บาท / เดือน ส่งผ้าซักได้วันละ ๘ ชั้น/ วัน
๗. รองเท้า ให้วางรองเท้าไว้หน้าห้องพัก เพื่อความสะอาดและความเป็นระเบียบเรียบร้อยรวมทั้งเป็นการอำนวยความสะดวกในการทำความสะอาดหอพัก
๘. ชขยะ หอพักมีที่ทิ้งขยะไว้ทุกชั้นและขยะเปียกที่ห้องรับประทานอาหาร นักศึกษาแพทย์ต้องช่วยกันรักษาความสะอาดของหอพักโดยนำขยะไปทิ้งให้เป็นตามที่ตามที่จัดไว้ให้ เพื่อป้องกันไม่ให้เกิดแมลงสาบ แมลงหวี่และหนูเข้ามารบกวนนักศึกษาเองและเพื่อน ๆ ภายในหอพักและเป็นการร่วมสร้างสุขลักษณะนิสัยที่ดีทั้งของตนเองและส่วนรวม

กฎระเบียบหอพัก

- ข้อ ๑. ต้องไม่เล่นการพนัน
- ข้อ ๒. ต้องไม่เสพสิ่งเสพติด
- ข้อ ๓. ต้องไม่ประกอบอาหารอันก่อเกิดความรำคาญต่อผู้อื่นในหอพัก
- ข้อ ๔. ต้องไม่เปิดเครื่องเสียง หรือส่งเสียงดังรบกวนผู้อื่น
- ข้อ ๕. ต้องไม่ดื่มสุรา ของมีนเมา อาละวาดส่งเสียงดัง
- ข้อ ๖. ช่วยรักษาสาธารณสมบัติและทรัพย์สินของหอพัก
- ข้อ ๗. ไม่ลักขโมย
- ข้อ ๘. ไม่นำสัตว์เลี้ยงมาเลี้ยงในบริเวณหอพัก
- ข้อ ๙. ไม่เข้าไปในห้องพักผู้อื่นในขณะที่เจ้าของห้องไม่อยู่
- ข้อ ๑๐. ต้องไม่ประพฤติเสื่อมเสียทางเพศ ขัดกับศีลธรรม ในบริเวณหอพัก
- ข้อ ๑๑. ต้องไม่นำบุคคลอื่นมาพักในหอพักโดยไม่ได้รับอนุญาตจากเจ้าหน้าที่หอพัก
- ข้อ ๑๒. การแต่งกายไม่ส่อไปในทางอนาจารในบริเวณหอพัก
- ข้อ ๑๓. ต้องไม่ปิดรูป โปสเตอร์ เขียนรูป หรือข้อความอันใดให้เปรอะเปื้อนตามฝาผนัง พื้นห้อง ประตู ตู้เสื้อผ้าหรือที่อื่นๆ ในบริเวณหอพัก และขัดต่อศีลธรรมอันดี
- ข้อ ๑๔. ต้องไม่ทะเลาะวิวาท หรือทำร้ายร่างกาย
- ข้อ ๑๕. ห้ามแก้ไขเครื่องเรือน สายไฟ หรืออุปกรณ์หอพักชำรุดเสียหาย
- ข้อ ๑๖. รักษาความสะอาดและความเป็นระเบียบเรียบร้อยภายในห้องพักและบริเวณหอพัก
- ข้อ ๑๗. ใช้น้ำและไฟอย่างประหยัด
- ข้อ ๑๘. การใช้ไฟฟ้าในหอพักหากใช้เกินกำหนดตามยูนิตที่กำหนดให้ (๑ คน/๒๐ ยูนิต) ในส่วนเกิน คิดยูนิตต่อละ ๕ บาท ทางโรงพยาบาลจะดำเนินการเก็บเพิ่มกับผู้ที่พักในห้องดังกล่าว
- ข้อ ๑๙. การใช้บริเวณหอพักเพื่อการประชุม หรือจัดกิจกรรมต้องขออนุญาตเป็นลายลักษณ์อักษรต่อเจ้าหน้าที่หอพัก เมื่อได้รับอนุญาตแล้วจึงดำเนินการได้
- ข้อ ๒๐. บุคคลภายนอกที่ต้องการติดต่อกับผู้ที่พักอาศัย ให้แจ้งแก่ยามประจำหอพักก่อนทุกครั้ง
- ข้อ ๒๑. บุคคลภายนอกเยี่ยมผู้พักอาศัยได้ตั้งแต่เวลา ๐๗.๐๐-๒๑.๐๐ น.
- ข้อ ๒๒. หากผู้พักอาศัยอยู่ผู้ใดเกิดเจ็บป่วย ให้แจ้งหัวหน้างานหอพัก เพื่อให้การช่วยเหลือโดยด่วน
- ข้อ ๒๓. ผู้พักอาศัยต้องดำเนินการส่งซ่อมแจ้งเจ้าหน้าที่หอพักกรณีมีสิ่งต่อไปนี้ เกิดความชำรุด หรือสูญหาย
 ๑. พุก หมอน
 ๒. โต๊ะทำงาน ตู้เก้าอี้ เตียงนอน
 ๓. ประตู หน้าต่าง บานเกล็ด มุ้งลวด บานพับ กลอน กุญแจ ลูกกุญแจ
 ๔. สวิตช์ไฟ สายไฟ ตลับแยกสายไฟ พัดลม หลอดไฟ สายอินเตอร์เน็ต
- ข้อ ๒๔. ผู้พักอาศัยต้องรับผิดชอบและชดใช้ค่าเสียหายตามที่ศูนย์แพทยศาสตร์ชั้นคลินิก โรงพยาบาลมหาราชนครราชสีมา กำหนด ในกรณีผู้พักอาศัยได้กระทำสิ่งของ ฝาผนัง ตู้เสื้อผ้า โต๊ะทำงาน พื้นห้อง ประตูหรืออื่นๆ เปรอะเปื้อนเสียหายยกเว้นเป็นการเสื่อมสภาพของวัตุนั้น
- สิ่งต่อไปนี้ห้ามมีไว้ครอบครองในหอพัก**
๑. อุปกรณ์ที่ใช้เล่นการพนันทุกชนิด
 ๒. ยาเสพติดและอุปกรณ์ที่ใช้สำหรับเสพติด
 ๓. สื่อลามกอนาจาร
 ๔. สุรา ของมีนเมา ขวดสุรา และภาชนะที่บรรจุของมีนเมามาดื่มในบริเวณหอพัก
 ๕. อาวุธปืน กระสุนปืน วัตถุระเบิด
 ๖. เชื้อเพลิงไวไฟ

๗.อาวุธแหลมคม หรืออาวุธอื่นที่ไม่จำเป็นสำหรับใช้ประกอบการศึกษาเล่าเรียน
ของนักศึกษาการดำเนินการสอบสวนและพิจารณาลงโทษให้เป็นไปตามประกาศของหอพัก

ข้อ ๒๕. ห้ามสูบบุหรี่ในหอพักเด็ดขาด

การลงโทษนักศึกษาหอพักที่ไม่ปฏิบัติตาม หรือฝ่าฝืนระเบียบ ข้อกำหนด หรือประกาศของหอพัก จะต้องได้รับโทษสถานใดสถานหนึ่ง หรือหลายสถานดังต่อไปนี้

๑. ตักเตือน
๒. ให้ทำกิจกรรมบำเพ็ญประโยชน์เพื่อพัฒนาตนเอง
๓. ค่าปรับ
๔. ทำทัณฑ์บน
๕. ภาคทัณฑ์
๖. ถูกตัดสิทธิ์การพักอาศัยในหอพัก
๗. ในกรณีมีการกระทำความผิดร้ายแรง ผู้กระทำความผิดจะได้รับพิจารณาโทษทางวินัยนักศึกษาอีกสถานหนึ่งด้วย
๘. การแจ้งผลลงโทษต่อผู้ปกครอง ทางศูนย์แพทยศาสตรชั้นคลินิก จะแจ้งผลลงโทษให้ผู้ปกครองทราบทุกครั้ง
๙. กรณีต่อไปนี้ ถือเป็น การกระทำความผิดร้ายแรง ให้เจ้าหน้าที่หอพักหรือผู้พบเห็น รวบรวมหลักฐานให้คณะกรรมการงานหอพักทราบโดยด่วน ได้แก่
 - ๙.๑ ประพฤติเสียหายทางเพศ ในบริเวณหอพัก
 - ๙.๒ ลักทรัพย์หรือจงใจทำลาย หรือก่อให้เกิดความเสียหายต่อทรัพย์สินของหอพักหรือของผู้อื่น
 - ๙.๓ ทำร้ายร่างกายผู้อื่น
 - ๙.๔ เล่นการพนัน
 - ๙.๕ นำอาวุธ วัตถุระเบิด หรือสิ่งที่เป็นอันตรายเข้ามาในหอพัก
 - ๙.๖ เป็นตัวการ ผู้ใช้ ผู้สนับสนุนให้เกิดเหตุวุ่นวายร้ายแรงภายใน หรือก่อให้เกิดการแตกสามัคคี ในระหว่างนักศึกษา
 - ๙.๗ ดื่มสุรา ของมึนเมา เสพสิ่งเสพติดทุกชนิดในหอพัก
 - ๙.๘ ไม่เชื่อฟัง คำกล่าว ตักเตือน หรือมีพฤติกรรมก้าวร้าว กระด้างกระเดื่อง ต่อเจ้าหน้าที่หอพัก
 - ๙.๙ การจงใจทำลายทรัพย์สินของหอพักและของผู้อื่นในบริเวณหอพัก
 - ๙.๑๐ การกระทำที่อาจจะนำมาซึ่งความเสื่อมเสียแก่ส่วนรวม

การขอคำปรึกษา

นักศึกษาแพทย์ทุกคนสามารถขอรับบริการเพื่อปรึกษาหารือ พุดคุย ขอคำแนะนำ ข้อชี้แนะ กับอาจารย์ที่ปรึกษา ซึ่งศูนย์แพทยศาสตรศึกษาชั้นคลินิกเป็นผู้จัดนักศึกษาเข้ากลุ่มอาจารย์ที่ปรึกษา หากนักศึกษามีความยุ่งยากหรือปัญหาในเรื่องต่าง ๆ เช่น

- ปัญหาด้านการเรียน
- ปัญหาด้านเพื่อน
- ปัญหาทางด้านจิตใจ-อารมณ์
- ปัญหาบุคลิกภาพ
- ปัญหาครอบครัว
- ปัญหาเศรษฐกิจ
- ปัญหาส่วนตัวอื่น ๆ

นอกจากนี้ศูนย์แพทย์ฯ ยังได้กำหนดให้มีการจัดกิจกรรมพบอาจารย์ที่ปรึกษาพร้อมกัน ทุกภาควิชาปีละ 3 -

4 ครั้ง ทั้งนี้เพื่อให้นักศึกษาแพทย์ได้มีแนวทางในการแก้ไขปัญหาต่าง ๆ ที่เกิดขึ้นกับตน เข้าใจสาเหตุของปัญหา เข้าใจ

ตนเอง รู้จักวิธีเผชิญกับปัญหาที่ถูกต้อง พัฒนาตนเอง ปรับตัวให้เข้ากับสภาพแวดล้อมได้ดียิ่งขึ้น

ช่องทางการแจ้งปัญหาหรือขอความช่วยเหลือ

- นางปวันรัตน์ พวงมาลีประดับ (พี่หนึ่ง) โทร 089 - 7223422 หรือ ติดต่อผ่านไลน์
- นางสาวสกุณฑลา สืบสำราญ (พี่กุน) 081 - 2632703
- นางสาวสุกมาส สุภโศภิชฐ์ (พี่มด) 096 - 7635889

การตรวจรักษาสุขภาพ

1. นักศึกษาชั้นปีที่ 3 ให้แจ้งศูนย์แพทยศาสตรศึกษาชั้นคลินิกเพื่อพาไปตรวจที่ห้องตรวจ ผู้ป่วยนอก
2. นักศึกษาชั้นปีที่ 4-6 ให้แจ้งภาควิชาเพื่อจัดส่งตรวจ
3. ในช่วงเวลาออกราชการให้ไปตรวจที่ห้องตรวจฉุกเฉิน แล้วแจ้งรองผู้อำนวยการ ศูนย์แพทยศาสตรศึกษาชั้นคลินิก ฝ่ายกิจการนักศึกษา หรือผู้อำนวยการศูนย์แพทยศาสตรศึกษาชั้นคลินิก หรืออาจารย์ผู้ปฏิบัติงานนอกเวลาราชการของภาควิชา
4. ทางศูนย์แพทยศาสตรศึกษาชั้นคลินิกจะจัดให้มีการตรวจร่างกายประจำปีสำหรับนักศึกษาทุกคน

กองทุนและทุนเพื่อการศึกษา

ศูนย์แพทยศาสตรศึกษาชั้นคลินิกมีเงินทุนช่วยเหลือนักศึกษาที่มีปัญหาในช่วงเรียน ดังนี้

1. กองทุนกู้ยืมเพื่อการศึกษาศูนย์แพทยศาสตรศึกษาชั้นคลินิก โรงพยาบาลมหาราชนครราชสีมา
ระเบียบกองทุนเงินให้กู้ยืมเพื่อการศึกษาศูนย์แพทยศาสตรศึกษาชั้นคลินิก
โรงพยาบาลมหาราชนครราชสีมา
 1. วัตถุประสงค์ของกองทุน
 - 1.1 เป็นเงินทุนหมุนเวียนเพื่อให้กู้ยืมเงินแก่นักศึกษาที่ขาดแคลนทุนทรัพย์ เป็นค่าเล่าเรียน ค่าใช้จ่ายเพื่อการศึกษา และค่าครองชีพ โดยให้ทุนสูงสุดไม่เกินภาคการศึกษาละ 30,000 บาท
 - 1.2 เป็นเงินทุนหมุนเวียนกู้ยืมเพื่อเป็นค่าสมัครสอบ national license โดยต้องแนบใบเสร็จค่าสมัคร และต้องไม่ได้ขอกู้ยืมเงินทุนหมุนเวียน (1.1) ทั้งนี้สามารถขอกู้ยืมค่าสมัครสอบได้ทุกครั้งรวมถึงการสมัครสอบซ่อมด้วย
 - 1.3 เป็นเงินทุนฉุกเฉินกรณีอื่น ๆ เช่น ทางบ้านมีปัญหา รถชน เกิดอุบัติเหตุ บ้านไฟไหม้ เป็นต้น พิจารณาโดยกรรมการ
 2. คุณสมบัติผู้กู้ยืมเพื่อเป็นค่าเล่าเรียน ค่าครองชีพ
 - 2.1 เป็นผู้ขาดแคลนทุนทรัพย์
 - 2.2 เป็นผู้มีความประพฤติดี ชั้นปรีคลินิก ไม่ต่ำกว่า 2.2 ชั้นคลินิกอยู่ในเกณฑ์ดี โดยพิจารณาผลการเรียนใหม่ทุกปี
 - 2.3 เป็นผู้มีความประพฤติดี ไม่ฝ่าฝืนระเบียบข้อบังคับของสถานศึกษา หอพักและโรงพยาบาลมหาราชนครราชสีมา
 - 2.4 เป็นนักศึกษาแพทย์ชั้นปีที่ 1 ภาคเรียนที่ 2 – 6 ศูนย์แพทยศาสตรศึกษาชั้นคลินิก โรงพยาบาลมหาราชนครราชสีมา
 3. วิธีการกู้ยืม
รับเอกสารและยื่นกู้ยืมที่คุณปวันรัตน์ พวงมาลีประดับ งานกิจการนักศึกษา ชั้น 2 อาคารศูนย์แพทยศาสตรศึกษาชั้นคลินิก ในวันและเวลาราชการ
 4. ระยะเวลาการยื่นเอกสาร
 - 4.1 หมุนเวียน (1.1) ค่าเล่าเรียน ค่าใช้จ่ายเพื่อการศึกษา และค่าครองชีพ ภายใน 1 เดือนแรกหลังเปิดภาคการศึกษาใหม่ ปีการศึกษาละ 2 ครั้ง
 - 4.2 ทุนหมุนเวียน (1.2) กู้ยืมเพื่อเป็นค่าสมัครสอบ national license ยื่นหลังจากสมัครสอบไปแล้วโดยแนบใบเสร็จค่าสมัครสอบมาด้วย
 - 4.3 ทุนฉุกเฉินกรณีอื่น ๆ (1.3) ยื่นได้ทุกเดือน

5. การพิจารณา

- 5.1 ทุนหมุนเวียน (1.1) ค่าเล่าเรียน ค่าใช้จ่ายเพื่อการศึกษา และค่าครองชีพ พิจารณาปีการศึกษา 2 ครั้ง ก่อนการจ่ายค่าเทอม
- 5.2 ทุนหมุนเวียน (1.2) ค่าสมัครสอบ national license ไม่ต้องเข้าที่ประชุมคณะกรรมการเพื่อพิจารณาให้ทุนได้เลย แต่ต้องแนบใบเสร็จค่าสมัครสอบทุกครั้ง
- 5.3 ทุนฉุกเฉินกรณีอื่น ๆ (1.3) พิจารณาเป็นครั้งๆ ตามที่นักศึกษายื่นกู้ยืม

6. การใช้คืน

ใช้คืนภายใน 3 ปี หลังจากสำเร็จการศึกษา โดยต้องทำสัญญาฉบับใหม่เพื่อรวมวงเงินกู้และสรุปการคืนเงิน

7. กรรมการพิจารณา

1. ผู้อำนวยการศูนย์แพทยศาสตรศึกษาชั้นคลินิก
2. รอง / ผู้ช่วย ผู้อำนวยการศูนย์แพทยศาสตรศึกษาชั้นคลินิก 2 คน
3. ตัวแทนงานกิจการนักศึกษา 1 คน

8. เกณฑ์การพิจารณา

1. ถ้าได้รับทุนอื่นอยู่แล้ว มีสิทธิ์ขอทุนได้ แต่จะได้รับการพิจารณาเป็นลำดับหลังผู้ที่ไม่ได้รับทุนอื่นใด
2. ผลการเรียนดี
3. ความประพฤติดี เจตคติดี

2. กองทุนอื่น ๆ

พิจารณาตามเกณฑ์ของผู้ให้ทุน ซึ่งศูนย์แพทยศาสตรศึกษาชั้นคลินิกจะประกาศให้ทราบ หรือผู้ที่มีปัญหาสามารถมาติดต่อขอคำปรึกษาเร่งด่วนได้ที่ คุณปวันรัตน์ พวงมาลีระดับ

**ห้องสมุดศูนย์แพทยศาสตรศึกษาชั้นคลินิก
โรงพยาบาลมหาราชนครราชสีมา**

การใช้ห้องสมุด

ห้องสมุดศูนย์แพทยศาสตรศึกษาชั้นคลินิกตั้งอยู่ที่อาคารศูนย์แพทยศาสตรศึกษา ชั้น 1 การจัดเก็บ สิ่งพิมพ์ใช้ระบบการจัดหมู่หนังสือ National Library of Medicine ของสหรัฐอเมริกา เรียกย่อ ๆ ว่า NLM เป็นระบบที่ใช้ตัวอักษรพิมพ์ใหญ่ผสมกับตัวเลขเป็นสัญลักษณ์ เช่น WA 100.

ระบบ NLM แบ่งหมวดหนังสือเป็น 2 กลุ่ม คือ

1. หนังสือที่เกี่ยวกับวิทยาศาสตร์การแพทย์พื้นฐานหรือปริคลินิก (Preclinical Sciences)
2. หนังสือที่เกี่ยวกับวิชาการแพทย์และวิทยาศาสตร์ที่เกี่ยวข้อง (Medicine and Related Subject)

การให้บริการของห้องสมุด

- บริการยืม - คืน หนังสือและวารสาร / โสตทัศนวัสดุ
- บริการถ่ายเอกสารระหว่างห้องสมุด
- บริการก๊อปปี้ VCD
- บริการ CD-ROM
- บริการ INTERNET
- บริการปริ้นเตอร์สำหรับบทความทางการแพทย์ แผ่นละ 2 บาท

ระเบียบการใช้ห้องสมุด

ข้อกำหนดเวลาสำหรับยืมหนังสือประเภทต่าง ๆ และวีดีโอ

- | | | |
|---------------------|---|------------|
| - หนังสือตำรา | ยืมได้ครั้งละ 1-3 เล่ม | เวลา 7 วัน |
| - วารสาร | ยืมได้ครั้งละ 1-3 เล่ม | เวลา 7 วัน |
| - หนังสือทั่วไป | ยืมได้ครั้งละ 1-3 เล่ม | เวลา 7 วัน |
| - ซีดีรอม, วีซีดี | ยืมได้ครั้งละ 1-3 แผ่น | เวลา 7 วัน |
| - Standard Textbook | ยืมเรียนของภาควิชา (ยืมได้จนกว่าจะลงกองของแต่ละภาควิชา) | |

เวลาทำการ

- | | |
|----------------|-----------------------|
| จันทร์ - ศุกร์ | เวลา 08.00 - 20.00 น. |
| เสาร์ | เวลา 08.00 - 16.00 น. |
| อาทิตย์ | เวลา 08.00 - 12.00 น. |
- หยุดทำการวันนักขัตฤกษ์

ข้อปฏิบัติในการเข้าใช้ห้องสมุด

- ฝากกระเป๋าที่ล็อกเกอร์ห้องสมุด
- แต่งกายสุภาพเรียบร้อย
- ไม่ส่งเสียงดัง
- ไม่นำอาหาร เครื่องดื่มเข้ามารับประทานในห้องสมุด

การบริการยืม – คินหนังสือ

- แสดงบัตรสมาชิกทุกครั้งเมื่อมีการยืมหนังสือและต้องยืมด้วยตัวเอง
- ไม่นอนุญาตให้ใช้บัตรผู้อื่นมาใช้
- เมื่อต้องการต่อหนังสือต้องนำหนังสือมาด้วยทุกครั้งเพื่อประทับวันที่เป็นหลักฐานการต่อ (เช่นชื่อในบัตรยืมทุกครั้ง) และต่อได้ 2 ครั้ง
- ก่อนออกจากห้องสมุดจะต้องให้เจ้าหน้าที่ตรวจหนังสือ และตรวจกระเป๋าทุกครั้ง
- รายชื่อ Standard Textbook สำหรับยืมเรียน
 - Guide to Physical Examination and History Taking - วิทยุญญิระดับพื้นฐาน
 - Harrison 's Principles of Internal Medicine
 - Novak's Gynecology
 - Williams Obstetrics
 - Nelson Text book of Pediatrics
 - Orthopaedics
 - Bailey & Love's Short Practce of Surgery
 - Schwartz's Principles of Surgery
 - Principles of Surgery
 - Robbins Basic Pathology
 - Concise Pathology
 - Lecture Nose on Diseases of the Ear Nose and Throat
 - Clinical Ophthalmology
 - Manual of Radioation Oncology
 - Handbook of Neurosurgery
 - คู่มือการใช้ยาจิตเวชสำหรับแพทย์ทั่วไป
 - คู่มือการดูแลผู้มีปัญหาสุขภาพจิตและจิตเวชสำหรับแพทย์
 - ระบาดวิทยา
 - รังสีวินิจฉัย
 - จักษุวิทยา
 - ออร์โธปิดิกส์
 - นรีเวชวิทยา (ฉบับสอบบอร์ด)
 - ตำราโสต ศอ นาสิกวิทยา

การทวงหนังสือเกินกำหนด

- เมื่อมีหนังสือเกินกำหนดเจ้าหน้าที่จะแจ้งให้ทราบ
- เมื่อครบ 7 วัน ออกหนังสือไปยังหน่วยงานและติดรายชื่อที่หอพัก
- แจ้งผู้อำนวยการศูนย์แพทย์ ๑ ดำเนินการ

ในกรณีที่นักศึกษาไม่ส่งหนังสือห้องสมุด เมื่อสิ้นภาคการศึกษาให้ศูนย์แพทยศาสตรศึกษา ชั้นคลินิกสอบถามไปที่ห้องสมุด ขอรายชื่อเพื่อแจ้งให้นักศึกษาทราบต่อไป หากไม่ส่งหนังสือคืนจะไม่แจ้งเกรดให้ทราบจนกว่าจะมีการนำส่งคืน หากหนังสือชำรุดหรือสูญหายจะต้องชดใช้สิ่งพิมพ์ที่ชำรุดหรือ สูญหาย ตามระเบียบของห้องสมุด จึงจะแจ้งเกรดให้ทราบ

เนื่องจากโลกปัจจุบันมีการเปลี่ยนแปลงไปมากด้านเทคโนโลยีการแพร่ขยายของสารสนเทศ การเปลี่ยนแปลงทางสังคมส่งผลกระทบต่อแพทย์ที่จะอยู่ในสังคมแห่งการเรียนรู้ โดยจำเป็นต้องเป็นบุคคลที่มีการเรียนรู้เป็นวิถีชีวิต จึงต้องมีการใฝ่รู้และแสวงหาความรู้จากแหล่งข้อมูลต่าง ๆ อย่างสม่ำเสมอ ดังนั้น ศูนย์แพทยศาสตรศึกษาชั้นคลินิกจึงมีนโยบายที่จะส่งเสริมการเรียนรู้ด้วยตนเองโดยที่นักศึกษาต้องเป็นผู้มีความกระตือรือร้น หมั่นทบทวน สงสัยใคร่รู้ ชอบตั้งคำถามและค้นคว้าหาคำตอบ รวมทั้งสามารถค้นคว้าได้อย่างถูกต้องและสามารถแยกแยะเรื่องต่าง ๆ โดยใช้วิจารณญาณ (Critical thinking) ใคร่ครวญไตร่ตรองอย่างแยกแยะและสามารถแก้ปัญหาต่าง ๆ โดยกระบวนการทางวิทยาศาสตร์ (Science process) เพื่อตัดสินใจได้อย่างถูกต้องและเหมาะสม

ในการนี้ นักศึกษาจะต้องสนใจและตระหนักถึงประโยชน์จากการอ่านและค้นคว้าความรู้ด้วยตนเองในห้องสมุด นักศึกษาต้องรู้จักประโยชน์ของห้องสมุดเพื่อค้นคว้าความรู้จากหนังสือ วารสาร วัสดุทัศนูปกรณ์ เช่น สไลด์ วีดิทัศน์ เป็นต้น โดยสามารถค้นหาตามบัตรรายการหรือการค้นข้อมูลทางการแพทย์จาก Medicine และ / หรือ CD-ROM ตามระเบียบการใช้ห้องสมุด



ระเบียบห้องสมุดโรงพยาบาลมหาราชธานนครราชสีมา

ว่าด้วย

การยืมและสงวน หนังสือ/วารสาร/โสตทัศนวัสดุ

พ.ศ.๒๕๔๘

ด้วยปัจจุบัน ห้องสมุดโรงพยาบาลมหาราชธานนครราชสีมา มีปริมาณหนังสือ/วารสาร/โสตทัศนวัสดุ ต่าง ๆ เพิ่มขึ้น รวมทั้งมีผู้มาใช้บริการจำนวนเพิ่มขึ้น ดังนั้น เพื่อให้การหมุนเวียนหนังสือ/วารสาร/โสตทัศนวัสดุ สำหรับผู้ที่สนใจจะอ่าน หรือยืมไปศึกษาเป็นไปด้วยความเรียบร้อย ไม่ขาดช่วงหรือเกิดการสูญหาย โรงพยาบาลมหาราชธานนครราชสีมา จึงขอกำหนดระเบียบว่าด้วย การยืม/สงวน หนังสือ/วารสาร โสตทัศนวัสดุ โรงพยาบาลมหาราชธานนครราชสีมา ดังต่อไปนี้

ข้อ ๑. ระเบียบนี้เรียกว่า “ระเบียบห้องสมุดโรงพยาบาลมหาราชธานนครราชสีมา ว่าด้วยการยืมและสงวนหนังสือ/วารสาร/โสตทัศนวัสดุ พ.ศ. ๒๕๔๘”

ข้อ ๒. ระเบียบนี้ให้ใช้บังคับตั้งแต่วันนี้เป็นต้นไป

ข้อ ๓. กำหนดเวลาสำหรับยืมหนังสือประเภทต่างๆ และ โสตทัศนวัสดุ

- หนังสือตำรา	ยืมได้ครั้งละ	๑-๓	เล่ม	เวลา ๗ วัน
- วารสารฉบับต่อเวลา	ยืมได้ครั้งละ	๑-๓	เล่ม	เวลา ๗ วัน
- หนังสือทั่วไป	ยืมได้ครั้งละ	๑-๓	เล่ม	เวลา ๗ วัน
- วีดีโอ ,ซีดีรอม,วีซีดี	ยืมได้ครั้งละ	๑-๓	แผ่น	เวลา ๗ วัน

หนังสือตำรา/หนังสือทั่วไป/วารสาร/วีดีโอ,ซีดีรอม,วีซีดี ยืมรวมกันแล้วไม่เกิน ๖ เล่มหนึ่ง ในกรณีที่เจ้าหน้าที่นั้นได้เคยยืมหนังสือ/วารสาร/วีดีโอ,ซีดีรอม,วีซีดี จำนวนหนึ่งในช่วงเวลา ก่อนหน้าและยังไม่ได้ส่งคืนทางห้องสมุดจะขอการให้ยืมไว้ก่อนจนกว่าจะได้นำหนังสือ/วารสาร/วีดีโอ,ซีดีรอม,วีซีดีที่ยืมก่อนหน้าคืนห้องสมุดเสียก่อน จึงยืมใหม่ได้ในจำนวนที่รวมแล้วไม่เกิน ๖ เล่ม

ข้อ ๔. ประเภทของสิ่งพิมพ์ต่างและ โสตทัศนวัสดุ ที่ห้ามยืมออกจากห้องสมุด

- หนังสืออ้างอิงต่างๆ เช่น พจนานุกรม, สารานุกรม รายงานการวิจัย รายงานประจำปี สถิติ หนังสือที่ระลึก วิทยานิพนธ์ หนังสือหายาก เป็นต้น
- วารสารภาษาไทยฉบับใหม่
- วารสารภาษาต่างประเทศฉบับใหม่
- หนังสือพิมพ์ฉบับใหม่

ข้อ ๕. อัตราค่าปรับสิ่งพิมพ์

ผู้ที่ไม่นำหนังสือ/วารสาร/โสตทัศนวัสดุและสิ่งพิมพ์อื่นๆ มาคืนในเวลาที่กำหนด จะต้องเสียค่าปรับดังนี้

- หนังสือตำรา	เสียค่าปรับ	๕ บาท/เล่ม/วัน
- วารสารฉบับล่วงเวลา	เสียค่าปรับ	๕ บาท/เล่ม/วัน
- สิ่งพิมพ์รัฐบาล	เสียค่าปรับ	๕ บาท/เล่ม/วัน
- หนังสือทั่วไป	เสียค่าปรับ	๕ บาท/เล่ม/วัน
- วีดิโอ/วีซีดี/ซีดีรอม	เสียค่าปรับ	๕ บาท/แผ่น/วัน

ข้อ ๖. การทวงหนังสือ

เมื่อหนังสือ/วารสารไม่ได้ถูกส่งคืนภายในกำหนด ห้องสมุดจะมีใบทวงหนังสือไปยังผู้ยืมตาม ขั้นตอนคือ

- เมื่อเกินกำหนดไปแล้ว ๗ วัน ส่งใบทวงครั้งที่ ๑ โดยบรรณารักษ์ส่งถึงผู้ยืม
- เมื่อเกินกำหนดไปแล้ว ๑๔ วัน ส่งใบทวงครั้งที่ ๒ โดยบรรณารักษ์ส่งถึงหัวหน้ากลุ่มงาน/ศูนย์/ฝ่ายหรือผู้บังคับบัญชาของผู้ยืม
- เมื่อเกินกำหนดไปแล้ว ๒๑ วัน ส่งใบทวงครั้งที่ ๓ โดยหัวหน้าศูนย์/แพทยศาสตร์ถึงหัวหน้ากลุ่มงาน/ศูนย์/ฝ่าย

ในกรณีที่ห้องสมุดยังไม่ได้รับคืนหนังสือ/วารสาร/โสตทัศนวัสดุ ภายใน ๗ วัน หลังจากทวง ครั้งที่ ๓ ห้องสมุดจะนำชื่อหนังสือพร้อมราคาเสนอต่อหัวหน้าศูนย์ แพทยศาสตรศึกษาชั้นคลินิกเพื่อทำหนังสือราชการถึงผู้อำนวยการโรงพยาบาล มหาราชนครราชสีมา เพื่อขออนุมัติหักเงินต่อไป

ทั้งนี้ผู้ยืมที่ไม่ได้คืนหนังสือ เมื่อได้รับใบทวงครั้งที่ ๑ แล้ว ทางห้องสมุดจะงดสิทธิการยืม หนังสืออื่น ๆ ทั้งหมดจนกว่าจะได้ส่งคืนหนังสือที่ค้างพร้อมจ่ายเงินค่าปรับให้แก่ทางห้องสมุดเรียบร้อยแล้วจึงจะมีสิทธิยืมหนังสือเล่มใหม่ได้ต่อไป

ข้อ ๗. การชดใช้สิ่งพิมพ์ประเภทต่าง ๆ และวีดิโอ,วีซีดี,ซีดีรอม ในกรณีสูญหาย

เมื่อผู้ยืมหนังสือ วารสาร สิ่งพิมพ์อื่น ๆ และวีดิโอจากห้องสมุดไม่นำมาส่งคืนตามกำหนดส่ง ห้องสมุดจะทวงตามระเบียบการทวงหนังสือ ถ้าปรากฏว่าสูญหายต้องเสียค่าปรับดังนี้


- ประเภทสิ่งตีพิมพ์ ชื่อหนังสือใหม่เพื่อนำมาทดแทนหรือ edition ใหม่ โดยเสียค่า คำนิน-การให้เจ้าหน้าที่ห้องสมุดหรืออาจจ่ายเป็น 2 เท่าของราคาหนังสือ
- วีดิโอ,วีซีดี,ซีดีรอม ชดใช้เป็น ๒ เท่า ของราคาวีดิโอ,วีซีดี,ซีดีรอม ในกรณีที่ชำรุดเสียหายเนื่องจากการใช้ของผู้ยืม ให้ชดใช้เท่าราคาและต้องนำของที่ชำรุดมาส่งคืนห้องสมุดด้วย
- ประเภทสิ่งพิมพ์ที่ห้องสมุดได้มาจากการบริจาค และไม่สามารถซื้อมาทดแทนได้ ต้องเสียค่าปรับตามจำนวนหน้าของหนังสือ คือหน้าละ ๒ บาท

ผู้ใดมีเจตนาและจงใจทำให้หนังสือชำรุดเสียหายโดยการฉีก หน้าใดหน้าหนึ่งของหนังสือ/วารสาร ต้องเสียค่าปรับ ๒ เท่า ของราคาหนังสือ

ข้อที่ ๘. ผู้มีสิทธิยืมหนังสือ/วารสาร/โสตทัศนวัสดุ ต้องเป็นสมาชิกห้องสมุดเท่านั้น

ข้อที่ ๕. ถ้าผู้ใช้บริการท่านใดหยิบหนังสือ/วารสาร/สื่อต่างๆ ออกจากห้องสมุดโดยไม่ผ่านการยืมของห้องสมุด จะต้องถูกดำเนินการตามกฎหมาย

จึงประกาศมาเพื่อให้ทราบ และถือปฏิบัติ ตั้งแต่วันที่ 20 ตุลาคม 2548 เป็นต้นไป



(นายอนุศักดิ์ ตั้งไพบูลย์)

ผู้อำนวยการโรงพยาบาลมหาราชนครราชสีมา



ภาคผนวกรายชื่ออาจารย์แพทย์

รายชื่ออาจารย์ประจำภาควิชาสูติศาสตร์ - นรีเวชวิทยา	
นางสาวกนกพร	อิทธิวิศกุล
นางสาวกษมา	ศาสตราวหา
นายจรัส	สกุลไพศาล
นายฉัตรชัย	จันทร์ทวีทิพย์
นางสาวฐิตินันท์	สมุท ไชยกิจ
นางสาวดวงพร	รัตนลาภไพบูลย์
นางสาวพัทธวรรณ	นาคภรณ์ธรรม
นายพิชิต	เดือนงูเหลือม
นางสาวราตรี	วรุณปิติกุล
นางสาววีรพร	โรจน์ลักนางศ์
นางศรีวรรณ	เสมาชัย
นายสัญญา	ปราบริปุตลุง
นางสาวสิรยา	กิติโยดม
นายสุรสิทธิ์	ฉัตรพัฒนศิริ
นายสุวิทย์	จิตภักดิ์บดินทร์
นางสาวอมรรัตน์	ปาริฉัตร
นางอรพรรณ	อัสวกุล
นางสาวอาภาพรรณ	กิตติรงค์
นายอุดม	วงศ์วัฒนภักษ์
นางสาวอุไรวรรณ	แซ่จิ่ง
นางสาวเปมิกา	ใจสมุท
ภาควิชาศัลยศาสตร์	
นายปริญญา	สันติชาติงาม
นายทวีชัย	วิษณุโยธิน
นายสายลักษณ์	พิมพ์เกาะ

นางสาววรางคณา	โหมจ้งหรีด
นางวัลลภา	ไตรคุณากรวงศ์
นางวิภาดา	รัตนวงศา
นายวีรวัฒน์	คชินทักย
นายศุภฤกษ์	สัทธาพงศ์
นายอิสระ	บุญยรางกูร
นางฐปนี	มันกลาง
นางสาวณัฐฐาศิริ	รัฐประเสริฐ
ภาควิชานิติเวชวิทยา	
นายธีรพร	เหลืองรัมย์ยากุล
นายสุฤษดิ์	ศรีนุกุล
นายบุญศักดิ์	หาญเทอดสิทธิ์
ภาควิชาเวชศาสตร์สังคม	
นางสาวดิเร	วิษณุ โยธิน
นางสาวนงนาด	จวนแจ้
นางสาวนิสิตา	นาทประยุทธ์
นายพิภพ	จิตรนำทรัพย์
นายวสันต์	ลิมปเจต
นายอนุกุล	พินิจจันทร์
นายเดชา	คนธภักดี
นาวทศนีย์	ชลวิรัชกุล
นางพรพรรณ	สุวิษาเชิดชู
นางพรพรรณ	ผดุงเจริญ